

SUOMEN TUULIVOIMATUOTANTO KASVOI 20 %

RAHASTON KESKEISET LUVUT

Sijoitussitoumukset	83 769 000 €
Kutsuttu pääoma	83 769 000 €
Kutsuttu pääoma	100 %
Varojenjako	23 873 890 €
Varojenjako	28 %
Tavoite IRR (palkkioiden jälkeen)	10 %
Toteutunut IRR (31.12.2018)	18,8 %
Varojenjako, % sijoitussitoumuksista (arvio)	n. 5-8 % p.a.
Varojenjaon ajankohta (arvio)	Q2/2019

Vuosi 2018 oli tuulivoimarakentamisen väli vuosi, sillä vuoden 2018 aikana Suomeen ei rakennettu yhtään uutta tuulivoimalaa. Vuonna 2017 rakennetut tuulivoimalat olivat koko vuoden tuotannossa, mikä yhdistettynä hyvään tuulisuuteen mahdollisti tuulivoiman vuosituotannon kasvun edelliseen vuoteen verrattuna yli 20 prosentilla 5,8 terawattituntiin (TWh). Tuulivoima kattoi Suomen sähkönkulutuksesta noin 7 prosenttia ja sähköntuotannosta noin 9 prosenttia. Taaleri on hallinnoimiensa rahastojen kautta edelleen Suomen toiseksi suurin tuulisähkön tuottaja - Taalerin Tuulirahastojen osuus Suomen tuulivoimatuotannon kapasiteetista oli 14 % ja tuotannosta 15,5 %.

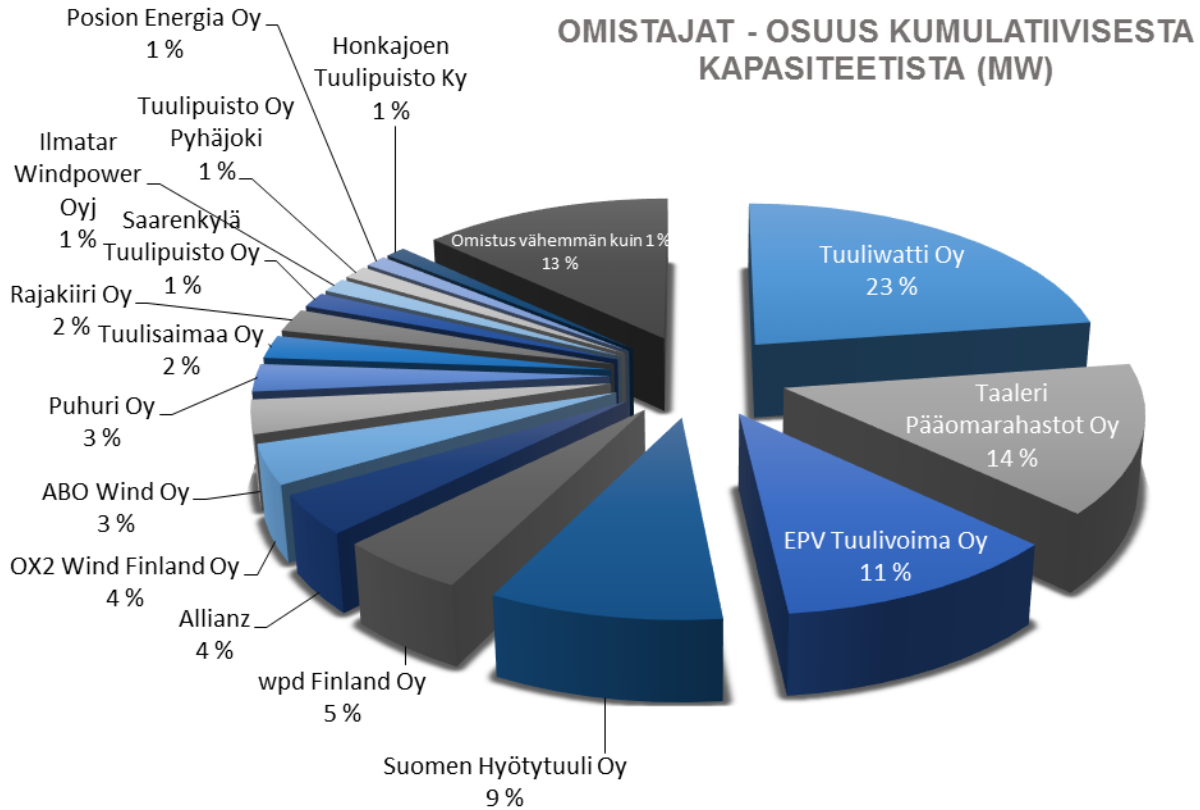
”Suomalainen tuulivoima-ala on nähnyt 2010-luvulla monenlaisia ajanjaksoja, välillä on ollut nousukiittoa ja välillä tuulivoiman tulevaisuus Suomessa on huolestuttanut. Ajoittain tempoilevasta politiikasta ja vuoden 2018 nollarakentamisvuodesta huolimatta tuulivoima-alan kasvu ei ole pysähtynyt”, toteaa Suomen Tuulivoimayhdistyksen toimitusjohtaja Anni Mikkonen.

Vuoden 2018 aikana Suomessa käynnistyivät ensimmäiset täysin markkinaehtoiset hankkeet. Tuulivoiman kilpailukyyn kehitys viime vuosina on ollut erittäin nopeaa. Teknologiakehityksen ohella tähän on ollut syynä myös omistamisen, rakentamisen ja operoinnin kehitys, mitkä kaikki yhdessä muodostavat perustan erinomaiselle kustannustehokkuudelle. Tuulivoimaan sijoittavana voitte olla ylpeitä siitä, että olette omalla panoksellanne osaltaan mahdollistaneet ympäristöystävällisen energiantuotannon nopean kehityksen.

Työ on vielä kesken ja ilmastomuutoksen torjuminen vaatiikin jatkuvia toimenpiteitä. Tarvitaan sekä poliittista että liiketoiminnallista tahtoa, muun muassa kunnianhimoisia uusiutuvan energian tavoitteita tuleville vuosikymmenille sekä riittävää tahtoa investoida tuulivoimaan.

Taaleri Tuulitehdas II tilannekatsaus

Vuosi 2018 oli Taaleri Tuulitehdas II -rahastolle ensimmäinen täysi tuotantovuosi, sillä rahaston viimeinen hanke, Kivivaara-Peuravaara 2A, aloitti tuotannon kesällä 2017. Vuosi 2018 oli tuulituotanto-olosuhteiltaan kovin erikoinen: alkuvuosi oli matalatuulinen, mitä seurasi kesällä ja syksyllä tuulinen jakso. Loka-marraskuussa näytti siltä, että saavutettaisiin keskiarvoa parempi tuotantovuosi, mutta joulukuussa puhalsivat jälleen heikommat tuulet. Tuulien vaihtelusta huolimatta lopputuloksena saavutettiin kuitenkin normaalivuoden tuotanto ja liikevaihto. Vuosi 2018 oli ensimmäinen vuosi, jolloin sovellettiin korotettua kiinteistöveroä. Kustannukset olivatkin aikaisempaa korkeammat kiinteistöveron korotuksesta johtuen.



Lähde: Suomen tuulivoimakapasiteetin omistajat, Suomen Tuulivoimayhdistys

Joitakin rahaston voimaloita on vaivannut siipi- ja vaihdelaatikkovauriot, mistä johtuen käytettävyys on ollut vuoden 2018 aikana normaalia matalampi. Voimalatoimittaja kuitenkin kompensoi matalan käytettävyyden sopimuksen mukaisesti. Siipikorjauksista voimalatoimittaja on toimittanut meille uskottavan korjaussuunnitelman, jota tulemme aktiivisesti seuraamaan. Myös vaihdelaatikkovaurioista on saatu juurisyy selvitys. Kyseessä on yhden vaihdelaatikkotoimittajan alihankkijan toimittaman aurinkoakselimateriaalin virhe. Seuraamme asiaa aktiivisen kunnonvalvonnan avulla.

Rahaston voimalat tuottivat vuoden aikana sähköä lähes 600 miljoonaa kilowattituntia, jolla määrällä lämmitetään noin 30 000 omakotitaloa.

Pääomanpalautukset ja verotus

Vuoden 2018 aikana sijoittajille maksettiin noin 18,9 % pääomanpalautusta sijoitussitoumuksen määrästä. Rahaston kumulatiivinen pääomanpalautusten määrä on yhteensä noin 28,5 %.

Tulevaisuudessa tavoitteena on palauttaa sijoittajille varoja vuosittain kahdessa erässä (kevät/syys) yhteensä n. 5-8 % sijoitussitoumuksista. Kevään 2019 aikana rahasto tulee tekemään pääomanpalautuksen. Sen suuruus vahvistuu, kun tilintarkastus saadaan suoritettua.

Rahasto teki alustavan tuloslaskelman mukaan tappiollisen tuloksen tilikaudelta 2018, joten siitä ei tule verotettavaa tuloa kyseisen vuoden verotuksessa.

Terveisin,
Taaleri Pääomarahastot Oy
Taaleri Tuulitehdas II Ky:n hoitajana

Erkki Kunnari

Johtaja, tuulienergia
+358 40 809 6840
erkki.kunnari@taaleri.com

LIITTEET Taaleri Tuulitehdas II Ky:n ja konsernin tuloslaskelmat ja taseet 1-12/2018. Esitetyt taloudelliset tiedot on lukujen osalta tilintarkastettu, mutta tilinpäätöksistä ei ole annettu tilintarkastuskertomusta.

YKSITYISKOHTAISEMPAA TIETOA HANKKEISTA

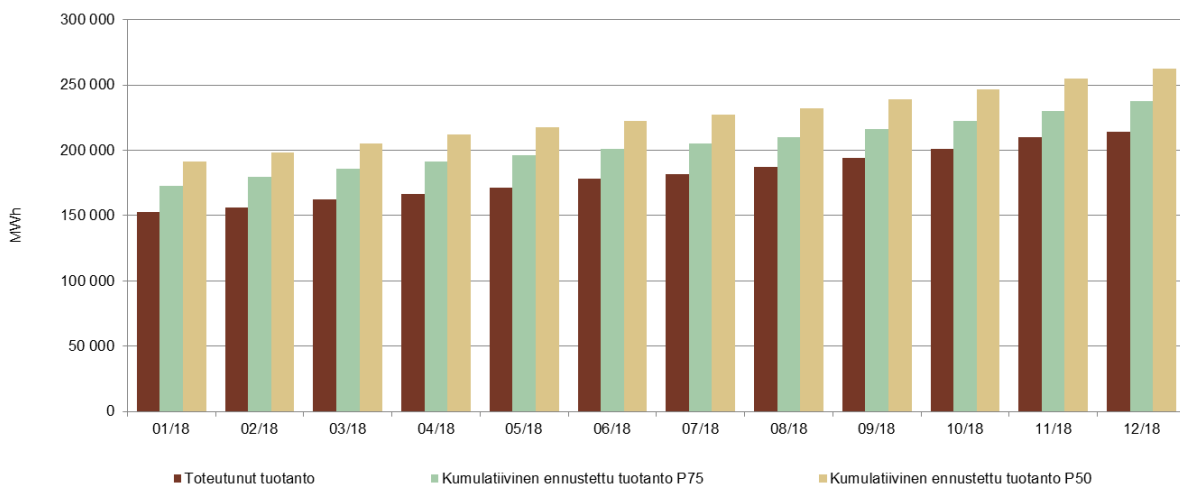
Ylivieska, Pajukoski

- Voimalatyyppi: Vestas V126 3,3 MW, 137 m tornikorkeudella ja 126 m roottorinhalkaisijalla
- 7 voimalaa
- Rakennustyöt: 12/2014-12/2015
- Perusinfran rakentajat: Suomen Maastorakentajat Oy
- Sähkö- ja tietoliikenneverkot: HSK sähkö Oy
- Sähköntuotannon aloittaminen 08/2015
- Tuotanto 2018: 67 265 MWh (2017: 60 818 MWh)
- Käytettävyys 2018: 95,5 % (2017: 98,4 %)

Ylivieska sijaitsee Pohjois-Pohjanmaan lounaisosassa. Pajukosken tuulipuisto on kaupungin ensimmäinen tuulipuisto, joskin lähikunnissa on ollut tuulivoimaa jo useita vuosia. Tuulipuisto rakennettiin Ylivieskan ja Sievin puoleenväliin, josta on matkaa merelle noin 45 kilometriä. Alueen maanomistus on kaupungilla ja yksityisillä maanomistajilla. Tuulipuiston alue on metsävaltaista.

Pajukosken tuulipuistossa on yhdeksän voimalaa, joista kaksi omistaa saksalainen Reconcept ja seitsemän Tuulitehdas II. Saimme alun perin paikallisen yhtiön kehittämän hankkeen todella nopeasti investointikelpoiseksi ja rakentamisvaiheeseen yhteistyössä Reconceptin kanssa. Tuulivoimalat toimitti Vestas, joka on yksi maailman johtavista tuulivoimalavalmistajista. Pääurakoitsija oli Suomen Maastorakentajat Oy, joka on kalajokiseen Andament Groupiin kuuluva vaativiin infrakohteisiin erikoistunut yhtiö. Pajukosken puiston toimintaa ovat häirinneet kaapeliverkon häiriöt, jotka pääurakoitsija on korjannut.

Pajukosken tuulipuiston kumulatiivinen tuotanto



Pajukoski tuotanto ja käytettävyys 10/2015-12/2018

Toteutunut tuotanto MWh	213 840
P75 ennustettu tuotanto MWh	237 290
P50 ennustettu tuotanto MWh	262 725
Keskimääräinen käytettävyys %	96,8 %

Alavieska, Kytölä

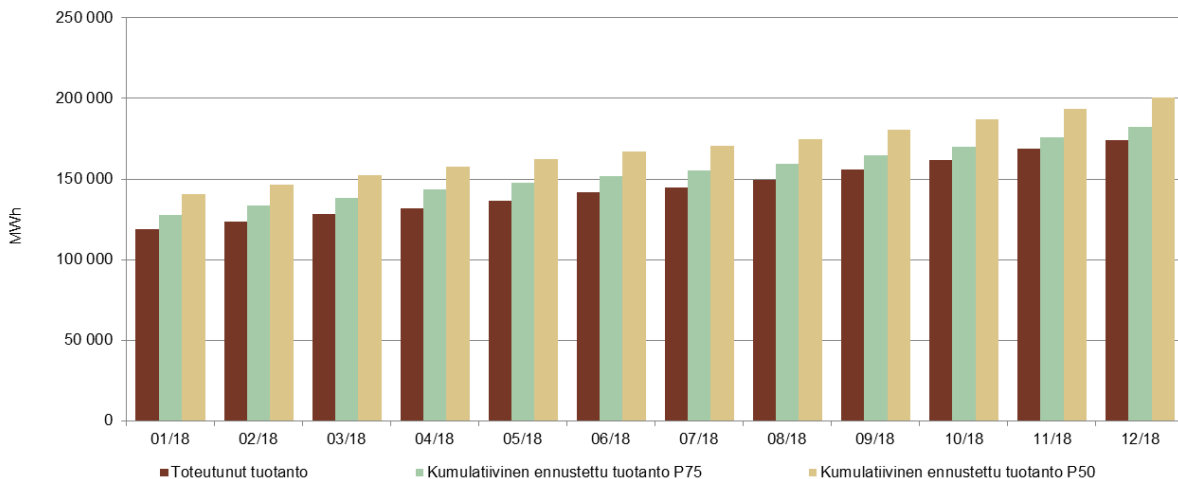
- Voimalatyyppi: Vestas V126 3,3 MW, 137 m tornikorkeudella ja 126 m roottorinhalkaisijalla
- 6 voimalaa
- Rakennustyöt: 12/2014-12/2015
- Perusinfran rakentajat: NCC Rakennus Oy
- Sähkö- ja tietoliikenneverkot: Eltel Networks Oy
- Sähköntuotannon aloittaminen 10/2015
- Tuotanto 2018: 60 455 MWh (2017: 59 246MWh)
- Käytettävyys 2018: 98,6 % (2017: 98,9 %)

Alavieska on Ylivieskan naapurikunta ja sijaitsee sen pohjoispuolella. Merelle matkaa on noin 15 kilometriä, ja puistosta sähköliityntäpisteeseen on ainoastaan muutama kilometri. Alue on tuulimitattu ja hyvätuulisiksi todettu, kuten Pajukoskikin.

Alavieskan hankkeeseen rakennettiin kuusi voimalaa, jotka kaikki sijaitsevat metsävaltaisella alueella ns. Markun metsäautotien varrella. Tuulivoimalat toimitti Vestas ja voimalamallikin on sama kuin Pajukoskella. Hankkeen infraosuudesta vastasi NCC Rakennus Oy, joka aloitti työt tammikuun puolessavälissä 2015. Kesällä työmaa oli jo valmis vastaanottamaan voimaloita. Eltel Networks Oy on rakentanut sähköaseman ja teki myös kaapeloinnit ja kytkennät.

Vuosi 2018 oli Kytölässä yllätyksetön. Voimalat toimivat luotettavasti ja käytettävyys oli erittäin korkealla tasolla.

Kytölän tuulipuiston kumulatiivinen tuotanto



Kytölä tuotanto ja käytettävyys 1/2016-12/2018

Toteutunut tuotanto MWh	174 106
P75 ennustettu tuotanto MWh	182 437
P50 ennustettu tuotanto MWh	200 430
Keskimääräinen käytettävyys % (7/2016-)	98,6 %

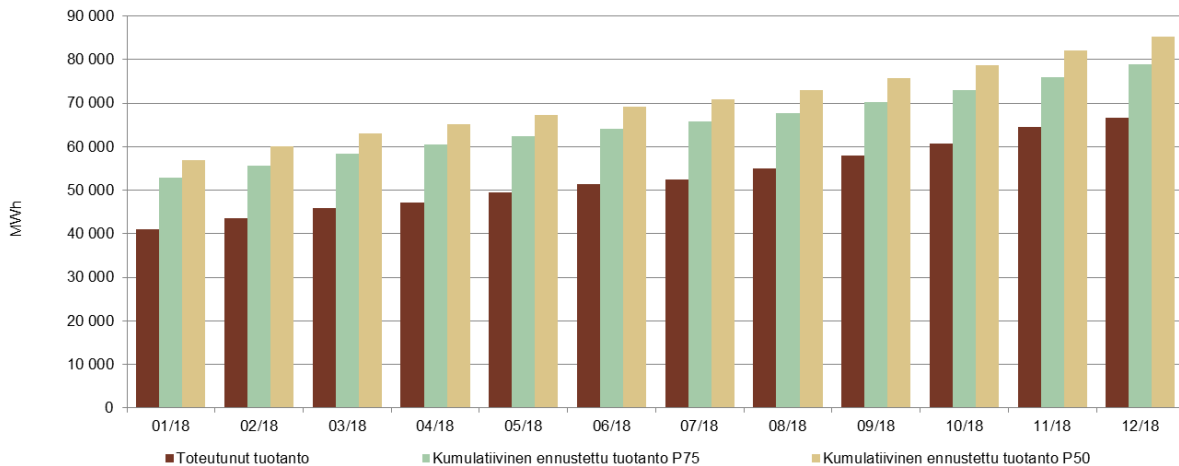
Ii, Myllykangas II

- Voimalatyyppi: 2 kpl Nordex N131 3,0 MW, 144 m tornikorkeudella ja 131 m roottorinhalkaisijalla ja 1 kpl Nordex N117 2,4 MW, 120 m tornikorkeudella ja 117 m roottorinhalkaisijalla
- Rakennustyöt: Q1/2015-Q1/2016
- Perusinfran rakentajat: NCC Rakennus Oy
- Sähkö- ja tietoliikenneverkot: NCC Rakennus Oy
- Sähköntuotannon aloittaminen Q1/2016
- Tuotanto 2018: 28 206 MWh (2017: 22 147 MWh)
- Käytettävyys 2018: 96,4 % (2017: 82,0 %)

Myllykangas II on jatkoa Tuulitehdas I -rahaston Myllykangas-tuulipuistolle. Myllykankaan alueelle saatiin luvat kolmelle lisävoimalapaikalle. Yhteisen infran (tiestö ja sähköasema) hyödyntämisestä Tuulitehdas II -rahasto maksoi oikeudenmukaisen korvauksen Tuulitehdas I:lle. Alue on Taalerille varsin tuttu, ja jo nähtyjen tuotantolukujen ja tuulimittausten perusteella tiedämme, että se on erinomainen paikka tuulivoimaloille.

Voimalat aloittivat sähköntuotannon suunnitellusti keväällä 2016 ja syöttötariffin piiriin puisto siirtyi 1.4.2016. Puistossa on vain kolme voimalaa, jolloin yhden voimalan vikaantumisen näkyy välittömästi käytettävyydessä. Tuotanto ja käytettävyys olivat normaalilla tasolla vuonna 2018.

Myllykangas II -tuulipuiston kumulatiivinen tuotanto



Myllykangas II tuotanto ja käytettävyys 2/2016-12/2018

Toteutunut tuotanto MWh	68 501
P75 ennustettu tuotanto MWh	78 995
P50 ennustettu tuotanto MWh	85 261
Keskimääräinen käytettävyys % (7/2016-)	89,2 %

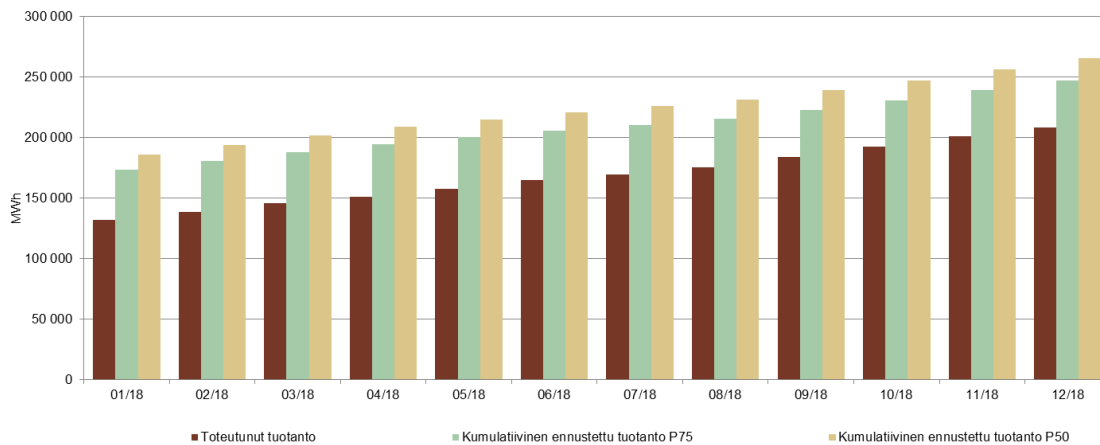
Kankaanpää, Kooninkallio

- Voimalatyyppi: Nordex N131 3,0 MW, 144 m tornikorkeudella ja 131 m roottorinhalkaisijalla
- 9 voimalaa
- Rakennustyöt: Q1/2015-Q1/2016
- Perusinfran rakentajat: NCC Rakennus Oy
- Sähkö- ja tietoliikenneverkot: NCC Rakennus Oy
- Sähköntuotannon aloittaminen Q1/2016, koko puisto tuotannossa 7/2016
- Tuotanto 2018: 83 334 MWh (2017: 84 040 MWh)
- Käytettävyys 2018: 92,6 % (2017: 91,6 %)

Myös Kooninkallio on Taalerille tutulla alueella, sillä se sijaitsee Honkajoen välittömässä läheisyydessä. Kooninkallioonkin voimalat toimitti Nordex ja infrarakentamisen teki NCC Rakennus Oy. Rakentamisaikana hankkeeseen tuli viiveitä mm. kaatuneen nosturin vuoksi, joten sähköntuotannon aloitus viivästyi suunnitellusta. Ensimmäiset voimalat aloittivat sähköntuotannon alkuvuodesta 2016 ja kesällä saatiin viimeisetkin voimalat tuotantoon.

Vuonna 2018 Kooninkallion tuotanto oli normaalilla tasolla ja käytettävyys hieman normaalitason alapuolella.

Kooninkallion tuulipuiston kumulatiivinen tuotanto



Kooninkallio tuotanto ja käytettävyys 1/2016-12/2018

Toteutunut tuotanto MWh	208 247
P75 ennustettu tuotanto MWh	247 367
P50 ennustettu tuotanto MWh	265 412
Keskimääräinen käytettävyys %	92,0 %

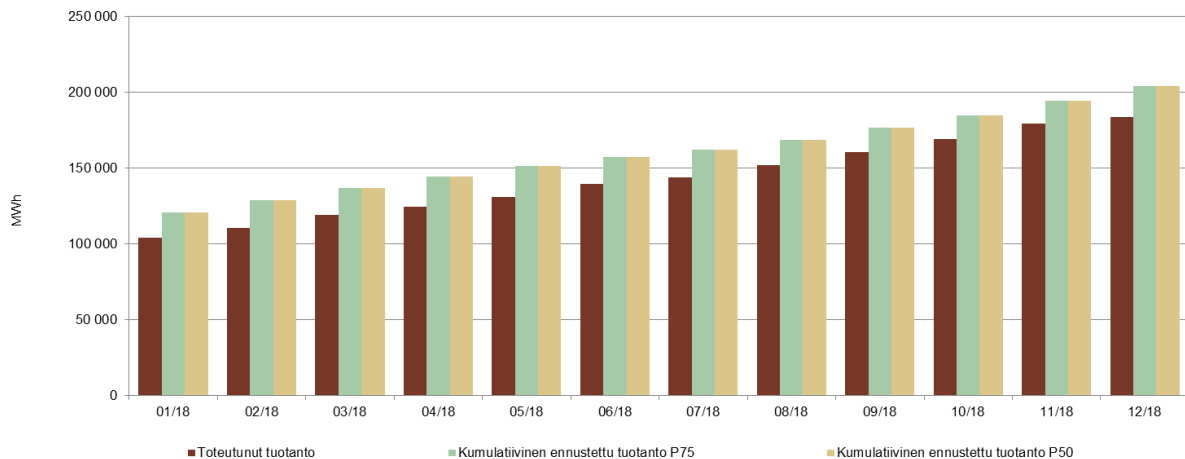
Perho, Limakko

- Voimalatyyppi: Nordex N131 3,0 MW, 144 m tornikorkeudella ja 131 m roottorinhalkaisijalla
- 9 voimalaa
- Rakennustyöt: Q4/2015-Q4/2016
- Perusinfran rakentajat: NCC Rakennus Oy
- Sähkö- ja tietoliikenneverkot: NCC Rakennus Oy
- Sähköntuotannon aloittaminen Q4/2016
- Tuotanto 2018: 86 677 MWh (2017: 84 835 MWh)
- Käytettävyys 2018: 91,3 % (2017: 95,9 %)

Perho sijaitsee Keski-Pohjanmaalla Valtatie 13:n varrella. Limakon tuulipuisto rakennettiin Perhon itäpuolelle, neljän kilometrin päähän keskustasta. Hanke on käynnistynyt aikoinaan siten, että Perhon kunnanjohtaja vieraili Tuulitehdas I:n Honkajoen tuulipuistossa ja sai ajatuksen, että voisikohan Perhoonkin saada tuulivoimaa. Alue kartoitettiin tarkasti, tuulimitattiin sekä luvutettiin ja keväällä 2015 hanke sai lainvoimaiset rakennusluvut.

Tähän hankkeeseen tuulivoimalat toimitti Nordex ja ne ovat samanlaiset kuin Kooninkalliossa. Infra- ja sähköurakoinnin teki NCC Rakennus Oy. Nostotyöt alkoivat kesällä 2016 ja puisto saatiin täyteen tuotantoon loppuvuonna 2016. Perhon hanke meni rakentamisen osalta hyvin. Hankkeessa oli haasteita ties tössä olleen pilaantuneen maa-aineksen vuoksi, mutta siitä huolimatta hankkeen aikataulu ja budjetti pysyivät suunnitelluissa. Vuoden 2017 osalta tuotanto ja käytettävyys olivat normaalitasolla.

Limakon tuulipuiston kumulatiivinen tuotanto



Limakko tuotanto ja käytettävyys 11/2016-12/2018

Toteutunut tuotanto MWh	183 449
P75 ennustettu tuotanto MWh	188 421
P50 ennustettu tuotanto MWh	203 814
Keskimääräinen käytettävyys %	93,4 %

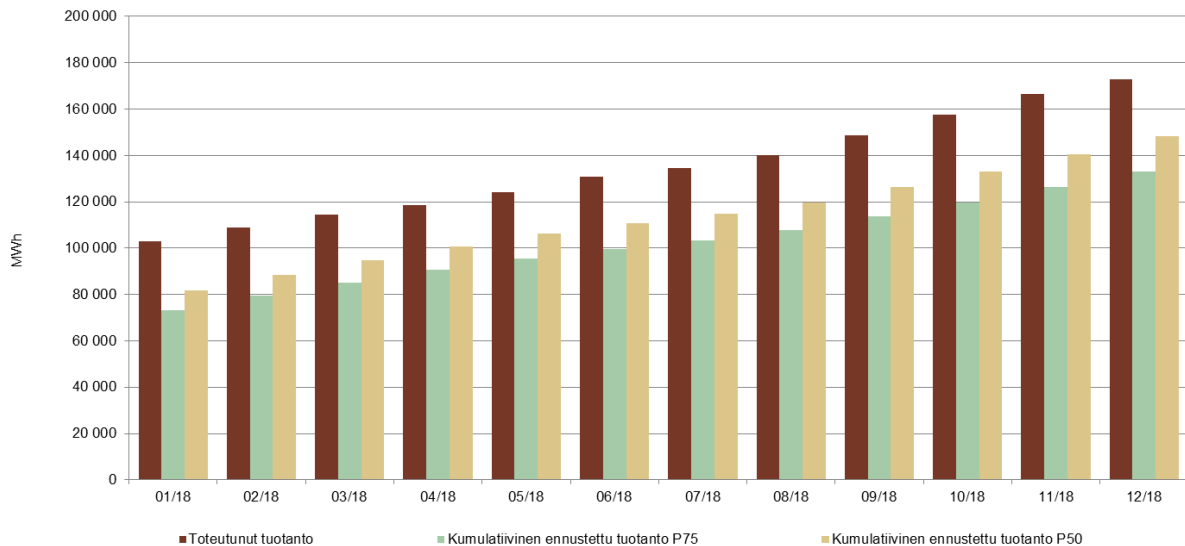
Karvia, Kantti

- Voimalatyyppi: Nordex N131 3,0 MW, 144 m tornikorkeudella ja 131 m roottorinhalkaisijalla
- 8 voimalaa
- Rakennustyöt: Q4/2015-Q4/2016
- Perusinfran rakentajat: NCC Rakennus Oy
- Sähkö- ja tietoliikenneverkot: NCC Rakennus Oy
- Sähköntuotannon aloittaminen Q3/2016
- Tuotanto 2018: 76 414 MWh (2017: 76 025 MWh)
- Käytettävyys 2018: 93,4 % (2017: 92,2 %)

Kantti-hanke kuuluu samaan Satakunnan tuulivoimahankesarjaan kuin Kooninkallio sekä aiemmassa rahastossa investoitu Honkajoen Kirkkokallio. Tuulivoimapuisto sijoittuu Kantin kylän kupeeseen ja sinne rakennettiin kahdeksan samanlaista Nordexin voimalaa kuin Perhoon. Myös Kanttiin infra- ja sähkötyöt tekee NCC Rakennus Oy. Hankkeen nostotyöt alkoivat kesällä 2016 ja voimalat otettiin käyttöön vuoden 2016 lopulla.

Kantin hanke meni rakentamisen osalta erittäin hyvin. Hankkeessa ei juurikaan ollut vastoinkäymisiä. Lisäksi vähätuulinen kesä sekä syksy suosivat nostoja, joten sekä hankkeen aikataulu että budjetti hieman alittuivat. Kantti hakeutui syöttötariffiin 1.10.2016. Vuoden 2018 tuotanto oli ennakoitua parempi, käytettävyys hieman normaalin alapuolella.

Kantin tuulipuiston kumulatiivinen tuotanto



Kantti tuotanto ja käytettävyys 9/2016-12/2018

Toteutunut tuotanto MWh	174 008
P75 ennustettu tuotanto MWh	133 206
P50 ennustettu tuotanto MWh	148 198
Keskimääräinen käytettävyys %	92,1 %

Suomussalmi, Kivivaara-Peuravaara

Kivivaara-Peuravaaran hanke on kokonaisuudeltaan 30 voimalaa, joista 13 ensimmäistä (Kivivaara -Peuravaara vaihe 1) on Suomussalmen puolella. Suomussalmi sijaitsee Kainuun maakunnan pohjoisosassa ja tuulivoimapuisto Suomussalmen ja Hyrynsalmen puolivälissä.

Kaavavalituksesta ja sähköverkon valmistumisen aikatauluista johtuen hanke jouduttiin vaiheistamaan. Tuulitehdas II investoi Suomussalmelle kahteen ensimmäiseen vaiheeseen (vaiheet 1 ja 2A), yhteensä 13+6 voimalaa. Samaan puistokokonaisuuteen Tuulitehdas III investoi 11 voimalaa Hyrynsalmen puolelle.

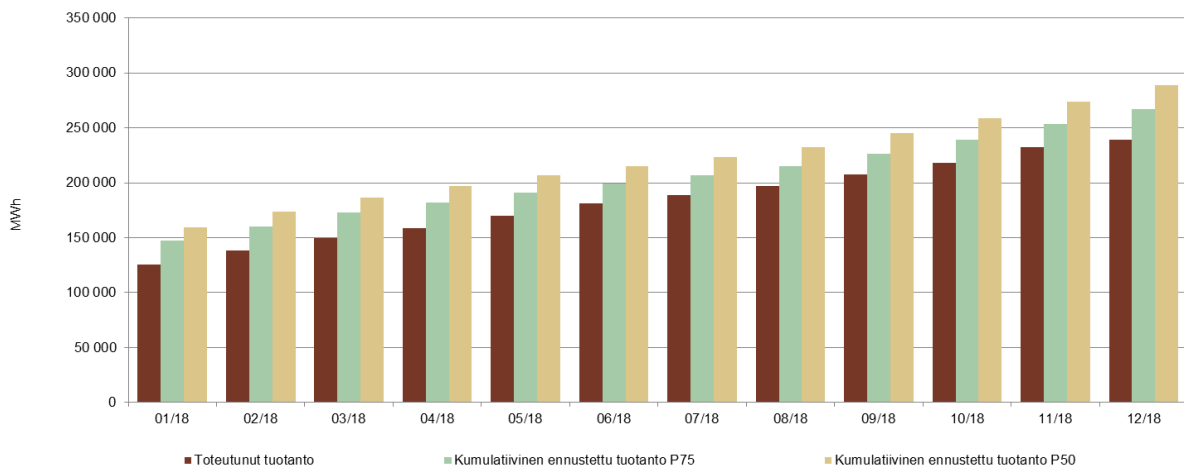
Voimalat toimitti Nordex ja voimalamalli on sama kuin Perhossa ja Karviassa. Infrarakentaja oli NCC Rakennus Oy. Vaihe 1 aloitti tuotannon ja hakeutui syöttötariffiin 1.1.2017. Puisto aloitti tuotannon portaittain, viimeisetkin voimalat olivat tuotannossa keväällä. Tästä johtuen ensimmäisen vuoden tuotanto oli hieman normaalivuotta matalammalla tasolla.

Vuoden 2018 tuotanto oli normaalilla tasolla ja käytettävyys hieman normaalitason alapuolella.

Vaihe 1: 13 voimalaa

- Voimalatyyppi: Nordex N131 3,0 MW, 144 m tornikorkeudella ja 131 m roottorinhalkaisijalla
- Rakennustyöt: Q1/2016-Q4/2016
- Perusinfran rakentajat: NCC Rakennus Oy
- Sähkö- ja tietoliikenneverkot: NCC Rakennus Oy
- Sähköntuotannon aloittaminen Q4/2016
- Tuotanto 2018: 125 324 MWh (2017: 113 919 MWh)
- Käytettävyys 2018: 92,4 % (2017: 96,4 %)

Kivivaara-Peuravaaran tuulipuiston vaiheen 1 kumulatiivinen tuotanto



Kivivaara-Peuravaara 1 tuotanto ja käytettävyys 1/2017-12/2018

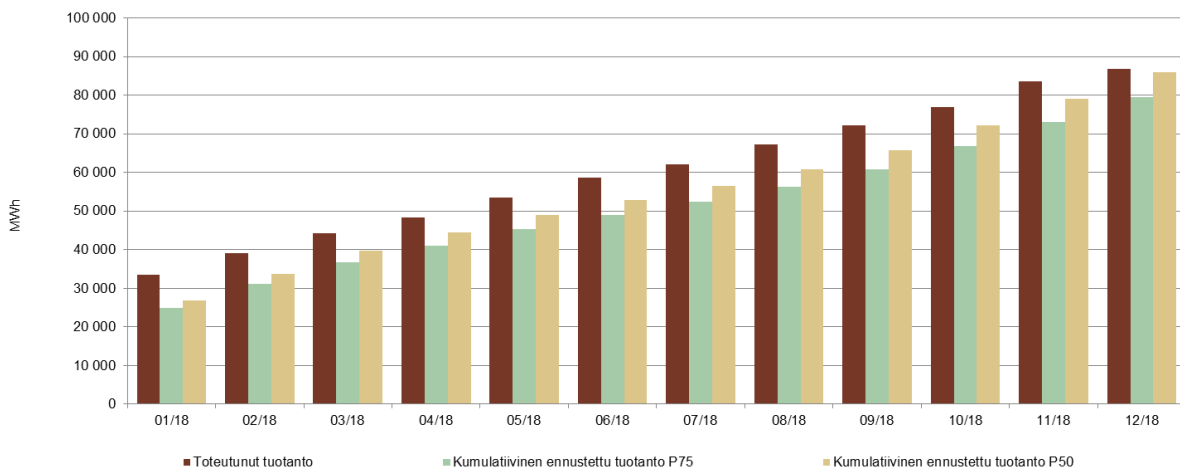
Toteutunut tuotanto MWh	239 243
P75 ennustettu tuotanto MWh	267 130
P50 ennustettu tuotanto MWh	288 838
Keskimääräinen käytettävyys %	94,1 %

Vaihe 2A: 6 voimalaa

- Voimalatyyppi: Nordex N131 3,0 MW, 144 m tornikorkeudella ja 131 m roottorinhalkaisijalla
- Rakennustyöt: Q2/2016-Q3/2017
- Perusinfran rakentajat: NCC Rakennus Oy
- Sähkö- ja tietoliikenneverkot: NCC Rakennus Oy
- Sähköntuotannon aloittaminen Q2/2017
- Tuotanto 2018: 58 671 MWh (H2/2017: 26 284 MWh)
- Käytettävyys 2018: 94,8 % (H2/2017: 95,9 %)

Vaihe 2A saatiin täyteen tuotantoon lokakuussa 2017, yksi vuosineljännes etuajassa. Hankkeen rakentamisen kustannukset pysyivät suunnitellun mukaisina. Vuosi 2018 oli ensimmäinen täyden tuotannon vuosi. Tuotanto ja käytettävyys olivat hyvällä tasolla vuonna 2018.

Kivivaara-Peuravaaran tuulipuiston vaiheen 2A kumulatiivinen tuotanto



Kivivaara-Peuravaara 2A tuotanto ja käytettävyys 5/2017-12/2018

Toteutunut tuotanto MWh	86 707
P75 ennustettu tuotanto MWh	79 560
P50 ennustettu tuotanto MWh	85 987
Keskimääräinen käytettävyys %	94,5 %

RAHASTON YLEISTIEDOT

Rahaston nimi	Taaleri Tuulitehdas II Ky
Perustamisajankohta	28.5.2014
Sijoitussitoumusten kokonaismäärä	83 769 000 euroa
Sijoittajien määrä	Yli 500 sijoittajaa
Rahaston toimikausi	Rahaston toimikausi on enintään kymmenen (10) vuotta, mahdollisuus enintään viiden (5) vuoden jatkokauteen.
Sijoitusaika	Päätyi 28.5.2016
Sijoitusstrategia	Rakentaa ja operoida Suomessa sijaitsevia tuulipuistoja
Juridinen rakenne	Suomalainen kommandiittiyhtiö, jossa sijoittajat toimivat äänettöminä yhtiömiehinä. Vastuunalaisena yhtiömiehenä toimii Taaleri Tuulitehdas II hallinnointiyhtiö Oy.
Velkavivun käyttö	Rahasto tavoittelee optimoitua velkavivun käyttöä maksimissaan 80 % kokonaispääomasta
Ensisijainen luopumisstrategia	Myynti merkittäväälle alan toimijalle
Tavoiteltu tuotto	Noin 10 % IRR (=sisäinen korko) sijoittajille palkkioiden jälkeen
Perustamispalkkio	2,0 % sijoitussitoumusten määrästä
Hallinnointipalkkio	1,00 % p.a. sijoituskaudella kutsuttujen sijoitussitoumusten määrästä, sijoituskauden jälkeen koko pääomasta niiltä yhtiömiehiltä, jotka ovat liittyneet ensimmäisessä liittymisessä sekä niiden, joiden sijoitussitoumuksen määrä on vähintään kolme (3) miljoonaa euroa. 1,25 % p.a. sijoituskaudella kutsuttujen sijoitussitoumusten määrästä, sijoituskauden jälkeen koko pääomasta.
Aitakorko	6,0 % p.a.
Tuottopalkkio	30 % vuosittain yli 6,0 % p.a. aitakoron laskettuna sijoittajan alkuperäiselle kutsutulle pääomalle. Sijoituskohteiden realisoinneissa tarkastellaan koko portfolion myyntivoittoja.

RAHASTON TIEDOT

	12/2018		06/2018	
	TEUR	%sit. po	TEUR	%sit. po
Sijoitussitoumukset	83 769		83 769	
Kutsutut sijoitussitoumukset	83 769	100 %	83 769	100 %
Kutsumattomat sijoitussitoumukset	0	0 %	0	0 %
Kumulatiivinen voitonjako	23 874	28,50 %	20 021	23,90 %
Sijoitusten käypä arvo	135 460		135 809	
Muu nettovarallisuus	1 436		1 468	
Rahaston kokonaisarvo	136 896		137 277	
Brutto IRR	21,13 %		23,01 %	
Netto IRR	18,83 %		20,70 %	

Kertoimet sijoittajalle

Voitonjako per kutsutut sijoitussitoumukset	0,28x		0,24x	
Jäännösarvo per kutsutut sijoitussitoumukset	1,63x		1,64x	
Kokonaisarvo per kutsutut sijoitussitoumukset	1,92x		1,88x	
Kutsutut sijoitussitoumukset per sijoitussitoumukset	1,00x		1,00x	

Sijoitukset rahaston valmiisiin kohteisiin	48 320	58 %	54 075	65 %
Sijoitukset rahaston keskeneräisiin kohteisiin	0	0 %	0	0 %
Muuhun kuin sijoituskohteisiin käytetyt varat	35 449	42 %	29 694	35 %
Kokonaisallokaatio rahaston kohteisiin*	83 769	100 %	83 769	100 %

IRR-tuotto = Sisäinen korkokanta, jolla diskontattujen tulevien kassavirtojen summa on yhtä suuri kuin alkuperäisen sijoituksen.

Brutto-IRR = Sisäinen korkokanta ennen rahaston perimiä palkkioita

Netto-IRR = Sisäinen korkokanta rahaston perimien palkkioiden jälkeen.

* Sijoitusten allokaatio on verrattu kutsuttujen sijoitussitoumusten kokonaismäärään. Sijoitusmäärissä on käytetty oman pääoman osuuksia kokonaissijoituksesta.

KASSAVIRRAT JA IRR-TUOTTOLASKELMA

Sijoitussitoumus 83 769 000 €

Päivämäärä	Pääomakutsu	Varojen jako	Rahaston arvo	Kassavirta ja rahaston arvo
21.10.2014	-35 493 000			-35 493 000
26.01.2015	-32 584 000			-32 584 000
11.11.2015	-15 692 000			-15 692 000
09.12.2016		837 690		837 690
18.05.2017		1 507 824		1 507 824
14.11.2017		5 696 224		5 696 224
09.05.2018		11 978 824		11 978 824
25.10.2018		3 853 328		3 853 328
31.12.2018			136 896 319	136 896 319

Netto IRR* **18,83 %**

Kertoimet

Voitonjako per nostetut sijoitussitoumukset	0,28x
Jäännösarvo per nostetut sijoitussitoumukset	1,63x
Kokonaisarvo per nostetut sijoitussitoumukset	1,92x

*Perustamis-, hallinnointi- ja tuottopalkkioiden jälkeen

RAHASTON PERIMÄT PALKKIOT

Rahaston palkkiot	€	% sijoitussitoumuksesta, vuotuistettuna
Perustamispalkkiot	1 064 440	0,4 %
Hallinnointipalkkiot 2018	3 869 310	1,3 %
Hallinnointipalkkiot edellisiltä vuosilta	6 383 528	2,1 %
Hallinnointipalkkiot yhteensä	10 252 838	3,4 %
Tuottopalkkiot vuodelta 2018	0	0,0 %
Tuottopalkkiot edellisiltä vuosilta	1 079 344	0,4 %
Tuottopalkkiot yhteensä	1 079 344	0,4 %
Palkkiot yhteensä rahaston koko toimikaudelta	12 396 622	4,1 %

RAHASTON OMISTUKSET

TEUR	Kehitysvaihe	Aloitusaikajankohta	Nimellisteho MW	Turbiinien lukumäärä
Pajukosken tuulipuisto	Valmis	8/2014	23,1	7
Kytölän tuulipuisto	Valmis	12/2014	19,8	6
Kooninkallion tuulipuisto	Valmis	2/2015	27,0	9
Myllykangas II tuulipuisto	Valmis	2/2015	8,4	3
Kantin tuulipuisto	Valmis	10/2015	24,0	8
Limakon tuulipuisto	Valmis	10/2015	27,0	9
Kivivaara-Peuravaara 1 tuulipuisto	Valmis	11/2015	39,0	13
Kivivaara-Peuravaara 2A tuulipuisto	Valmis	7/2016	18,0	6
Yhteensä			186,3	61

OPERATIIVISTEN TUULIPUISTOJEN KASSAVIRRAT

Pajukosken tuulipuisto

	1-12/2018		1-12/2017	
	TEUR	%Liikevaihdosta	TEUR	%Liikevaihdosta
Liikevaihto sähkön myynnistä	5 474		5 505	
Materiaalit ja palvelut	-999	-18 %	-936	-17 %
Liiketoiminnan muut kulut	-509	-9 %	-319	-6 %
Käyttökate	3 966	72 %	4 250	77 %
Rahoitustuotot ja -kulut	-919	-17 %	-1 047	-19 %
Liiketoiminnan kassavirta	3 048	56 %	3 202	58 %

Kytölän tuulipuisto

	1-12/2018		1-12/2017	
	TEUR	%Liikevaihdosta	TEUR	%Liikevaihdosta
Liikevaihto sähkön myynnistä	4 931		4 932	
Materiaalit ja palvelut	-819	-17 %	-695	-14 %
Liiketoiminnan muut kulut	-335	-7 %	-227	-5 %
Käyttökate	3 776	77 %	4 010	81 %
Rahoitustuotot ja -kulut	-618	-13 %	-670	-14 %
Liiketoiminnan kassavirta	3 158	64 %	3 340	68 %

Kooninkallion tuulipuisto

	1-12/2018		1-12/2017	
	TEUR	% Liikevaihdosta	TEUR	% Liikevaihdosta
Liikevaihto sähkön myynnistä	6 783		7 249	
Materiaalit ja palvelut	-912	-13 %	-930	-13 %
Liiketoiminnan muut kulut	-470	-7 %	-291	-4 %
Käyttökate	5 400	80 %	6 028	83 %
Rahoitustuotot ja -kulut	-1 033	-15 %	-804	-11 %
Liiketoiminnan kassavirta	4 367	64 %	5 223	72 %

Myllykangas II tuulipuisto

	1-12/2018		1-12/2017	
	TEUR	% Liikevaihdosta	TEUR	% Liikevaihdosta
Liikevaihto sähkön myynnistä	2 494		2 054	
Materiaalit ja palvelut	-307	-12 %	-291	-14 %
Liiketoiminnan muut kulut	-272	-11 %	-84	-4 %
Käyttökate	1 915	77 %	1 680	82 %
Rahoitustuotot ja -kulut	-329	-13 %	-355	-17 %
Liiketoiminnan kassavirta	1 586	64 %	1 325	65 %

Kantin tuulipuisto

	1-12/2018		1-12/2017	
	TEUR	% Liikevaihdosta	TEUR	% Liikevaihdosta
Liikevaihto sähkön myynnistä	6 568		6 226	
Materiaalit ja palvelut	-925	-14 %	-689	-11 %
Liiketoiminnan muut kulut	-429	-7 %	-235	-4 %
Käyttökate	5 214	79 %	5 302	85 %
Rahoitustuotot ja -kulut	-833	-13 %	-960	-15 %
Liiketoiminnan kassavirta	4 381	67 %	4 342	70 %

Limakon tuulipuisto

	1-12/2018		1-12/2017	
	TEUR	% Liikevaihdosta	TEUR	% Liikevaihdosta
Liikevaihto sähkön myynnistä	7 037		6 991	
Materiaalit ja palvelut	-975	-14 %	-722	-10 %
Liiketoiminnan muut kulut	-437	-6 %	-209	-3 %
Käyttökate	5 625	80 %	6 060	87 %
Rahoitustuotot ja -kulut	-964	-14 %	-1 129	-16 %
Liiketoiminnan kassavirta	4 661	66 %	4 931	71 %

Kivivaara-Peuravaara 1 tuulipuisto

	1-12/2018		1-12/2017	
	TEUR	% Liikevaihdosta	TEUR	% Liikevaihdosta
Liikevaihto sähkön myynnistä	10 463		9 504	
Materiaalit ja palvelut	-1 291	-12 %	-880	-9 %
Liiketoiminnan muut kulut	-822	-8 %	-432	-5 %
Käyttökate	8 350	80 %	8 192	86 %
Rahoitustuotot ja -kulut	-1 643	-16 %	-1 854	-20 %
Liiketoiminnan kassavirta	6 706	64 %	6 338	67 %

Kivivaara-Peuravaara 2A tuulipuisto

	1-12/2018		1-12/2017	
	TEUR	% Liikevaihdosta	TEUR	% Liikevaihdosta
Liikevaihto sähkön myynnistä	4 884		1 663	
Materiaalit ja palvelut	-734	-7 %	-113	-1 %
Liiketoiminnan muut kulut	-171	-2 %	-112	-1 %
Käyttökate	3 979	38 %	1 439	15 %
Rahoitustuotot ja -kulut	-854	-8 %	-505	-5 %
Liiketoiminnan kassavirta	3 125	30 %	934	10 %

TULOSLASKELMA

	01.01.2018 - 31.12.2018	01.01.2017 - 31.12.2017
Liikevaihto	0,00	0,00
Liiketoiminnan muut tuotot	6 000,00	0,00
Liiketoiminnan muut kulut	-4 965 881,04	-3 810 475,18
Liikevoitto (-tappio)	-4 959 881,04	-3 810 475,18
Rahoitustuotot ja -kulut		
Saman konsernin yrityksiltä	0,00	861 113,67
Muut korko- ja rahoitustuotot		
Saman konsernin yrityksiltä	32 500,00	32 500,00
Korkokulut ja muut rahoituskulut		
Rahoitustuotot ja -kulut yhteensä	32 500,00	893 613,67
Tulos ennen tilinpäätössiirtoja ja veroja	-4 927 381,04	-2 916 861,51
Tilikauden voitto (tappio)	-4 927 381,04	-2 916 861,51

TASE

31.12.2018

31.12.2017

VASTAAVAA

Pysyvät vastaavat

Sijoitukset

Osuudet saman konsernin yrityksissä

45 070 385,98

65 912 113,18

Sijoitukset yhteensä

45 070 385,98

65 912 113,18

Pysyvät vastaavat yhteensä

45 070 385,98

65 912 113,18

Vaihtuvat Vastaavat

Saamiset

Pitkäaikaiset

Saamiset saman konsernin yrityksiltä

3 250 000,00

3 250 000,00

Pitkäaikaiset saamiset yhteensä

3 250 000,00

3 250 000,00

Lyhytaikaiset

Saamiset saman konsernin yrityksiltä

98 862,88

378 302,88

Muut saamiset

42 927,41

42 927,41

Lyhytaikaiset saamiset yhteensä

141 790,29

421 230,29

Saamiset yhteensä

3 391 790,29

3 671 230,29

Rahat ja pankkisaamiset

1 404 382,00

1 128 397,26

Vaihtuvat vastaavat yhteensä

4 796 172,29

4 799 627,55

VASTAAVAA YHTEENSÄ

49 866 558,27

70 711 740,73

TASE

31.12.2018

31.12.2017

VASTATTAVAA

Oma pääoma

Osake-, osuus- tai muu vastaava pääoma	58 804 953,64	74 715 912,00
Edellisten tilikausien voitto (tappio)	-5 424 235,77	-2 507 374,26
Tilikauden tulos	-4 927 381,04	-2 916 861,51
Oma pääoma yhteensä	48 453 336,83	69 291 676,23

Vieras pääoma

Lyhytaikainen vieras pääoma

Ostovelat	89,44	6 932,50
Velat saman konsernin yrityksille	1 413 132,00	1 413 132,00

Lyhytaikainen vieras pääoma yhteensä

Vieras pääoma yhteensä	1 413 221,44	1 420 064,50
VASTATTAVAA YHTEENSÄ	49 866 558,27	70 711 740,73

Konsernituloslaskelma

	1.1.31.12.2018	1.1.-31.12.2017
LIKEVAIHTO	25 846 759,82	16 854 780,74
Liiketoiminnan muut tuotot	22 866 549,62	27 459 817,76
Materiaalit ja palvelut		
Aineet, tarvikkeet ja tavarat		
Ostot tilikauden aikana	-85,07	0,00
Ulkopuoliset palvelut	-7 193 022,86	-5 270 677,67
	<u>-7 193 107,93</u>	<u>-5 270 677,67</u>
Poistot ja arvonalentumiset		
Suunnitelman mukaiset poistot	-16 412 850,28	-15 525 782,85
Konserniliikearvon poisto	-1 396 737,32	-1 396 737,32
	<u>-17 809 587,60</u>	<u>-16 922 520,17</u>
Liiketoiminnan muut kulut	-8 381 462,71	-5 760 401,08
LIKEVOITTO/-TAPPIO	15 329 151,20	16 360 999,58
Rahoitustuotot ja -kulut		
Muut korko- ja rahoitustuotot	18 856,76	9 459,00
Korkokulut ja muut rahoituskulut	-7 515 136,52	-7 306 207,20
	<u>-7 496 279,76</u>	<u>-7 296 748,20</u>
VOITTO/TAPPIO ENNEN	7 832 871,44	9 064 251,38
TILINPÄÄTÖSSIIRTOJA JA VEROJA		
Tuloverot	0,00	-21,27
Laskennalliset verovelat	-310 064,36	-341 262,33
Vähemmistöosuus	-718 930,00	-530 926,31
TILIKAUDEN VOITTO/TAPPIO	6 803 877,08	8 192 041,47

Konsernitase

Vastaavaa	31.12.2018	31.12.2017
PYSYVÄT VASTAAVAT		
Aineettomat hyödykkeet		
Konserniliikearvo	1 396 737,32	2 792 474,64
Muut pitkävaikutteiset menot	6 509 197,81	7 516 865,29
	<u>7 905 935,13</u>	<u>10 309 339,93</u>
Aineelliset hyödykkeet		
Maa- ja vesialueet	5 002 360,00	4 746 000,00
Rakennukset ja rakennelmat	79 629 746,95	83 628 245,58
Koneet ja kalusto	198 258 358,05	209 519 627,86
Muut aineelliset hyödykkeet	2 318 594,26	2 457 017,80
	<u>285 209 059,26</u>	<u>300 350 891,24</u>
Sijoitukset		
Muut osakkeet ja osuudet	1 996 039,59	2 008 519,59
	<u>1 996 039,59</u>	<u>2 008 519,59</u>
VAIHTUVAT VASTAAVAT		
Saamiset		
Pitkäaikaiset		
Muut saamiset	366 194,51	0,00
	<u>366 194,51</u>	<u>0,00</u>
Lyhytaikaiset		
Myyntisaamiset	3 704 040,66	2 796 629,81
Lainasaamiset	0,00	1 560,00
Muut saamiset	55 012,09	4 645 201,15
Siirtosaamiset	5 997 347,07	8 144 472,90
	<u>9 756 399,82</u>	<u>15 587 863,86</u>
Rahat ja pankkisaamiset	8 762 271,63	20 640 677,15
Vastaavaa yhteensä	313 995 899,94	348 897 291,77

Vastattavaa	31.12.2018	31.12.2017
OMA PÄÄOMA		
Osake-, osuus- tai muu vastaava pääoma	58 804 953,64	74 715 912,00
Edellisten tilikausien voitto (tappio)	9 741 476,75	1 549 435,28
Tilikauden voitto (tappio)	6 803 877,08	8 192 041,47
	75 350 307,47	84 457 388,75
VÄHEMMISTÖOSUUDET	6 193 365,29	7 855 887,10
KONSERNIRESERVI	0,00	0,00
VIERAS PÄÄOMA		
Pitkäaikainen		
Lainat rahoituslaitoksilta	208 614 898,51	231 919 173,12
	208 614 898,51	231 919 173,12
Lyhytaikainen		
Lainat rahoituslaitoksilta	20 757 159,24	21 289 020,93
Ostovelat	736 556,48	1 805 185,96
Laskennalliset verovelat	1 235 010,65	924 946,29
Muut velat	880 924,70	384 444,37
Siirtovelat	227 677,60	262 245,25
	23 837 328,67	24 665 842,80
Vastattavaa yhteensä	313 995 899,94	348 898 291,77

TAALERI

VASTUUVARAUMALAUSEKE

Taaleri Varainhoito Oy (jäljempänä Taaleri) on laatinut tämän materiaalin. Esitetty informaatio saattaa sisältää Taalerin yleistä tietoa ja näkemyksiä informaation julkaisuhetkellä, joita voidaan erikseen ilmoittamatta muuttaa, ja jotka perustuvat Taalerin parhaan kykynsä mukaan tekemiin arvioihin ja mielipiteisiin pohjautuen sen luotettavina pitämistä julkisista lähteistä kokoamaansa informaatioon. Pyrkimyksenä on antaa mahdollisimman tarkkoja ja oikeita tietoja, mutta Taaleri tai sen palveluksessa olevat henkilöt eivät voi taata esitettyjen tietojen, arvioiden tai mielipiteiden oikeellisuutta tai täydellisyyttä. Esitetyt näkemykset eivät välttämättä edusta Taaleri-konsernin virallista kantaa.

Tässä materiaalissa voidaan esittää asiakkaan harkittavaksi Taalerin näkemyksiä siitä tulisiko tietyllä rahoitusvälineellä tehdä oikeustoimia. Esitys tai sen sisältämät tiedot eivät ole sijoitus-, vero-, kirjanpito- tai lainopillinen neuvo, kehoitus kaupankäyntiin tai muihin sijoitustoimenpiteisiin tai niiden tekemättä jättämiseen eikä niitä voida missään tilanteessa pitää rahoitusvälineen myynti- tai ostotarjouksena.

Esitetyt tuotto-oletukset ovat vain suuntaa-antavia eivätkä ne ole lupauksia tulevasta tuotosta tai korosta. Historiallinen tuotto ei ole tae tulevasta. Sijoittaja voi menettää sijoittamansa pääoman osittain tai kokonaan. Esitetyt tiedot eivät perustu rahoitusvälineen liikkeeseenlaskijan tai rahoitusvälineen kohde-etuuksien puolueettomaan sijoitustutkimukseen tai -analyysiin.

Asiakas vastaa aina yksin sijoituspäätöksensä ja toimeksiantojensa taloudellisista seuraamuksista. Asiakkaan tulee aina ennen sijoituspäätöksen tekemistä tutustua rahoitusvälineen ominaisuuksiin, riskeihin ja sijoituspäätöksen verotuksellisiin vaikutuksiin. Taaleri ei vastaa mistään välittömistä, välillisistä tai seurannaisluontoisista vahingoista tai tappioista, joita tässä materiaalissa esitetyn informaation käyttö voi aiheuttaa.

Taalerin sijoitusrahastoja ja erikoissijoitusrahastoja hallinnoi Taaleri Rahastoyhtiö Oy (Rahastoyhtiö) ja pääomarahastoja hallinnoi Taaleri Pääomarahastot Oy (Pääomarahastot). Taaleri toimii Rahastoyhtiön ja Pääomarahastojen asiamiehenä tarjotessaan asiakkailleen Rahastoyhtiön ja Pääomarahastojen hallinnoimia sijoitusrahastoja, erikoissijoitusrahastoja ja pääomarahastoja. Rahastojen avaintieto-oesitteisiin, sääntöihin ja hinnastoon voit tutustua osoitteessa www.taaleri.com tai Taalerin toimipisteissä.

Taaleri-konsernin valvovana viranomaisena toimii Finanssivalvonta.

Tämä materiaali on Taalerin immateriaalioikeudellisesti suojattua aineistoa eikä sitä saa millään tavalla jäljentää, julkaista tai levittää ilman Taalerin kirjallista etukäteislupaa.