

TUULIVUOSI 2016

Tuulivoimavuosi 2016 oli vaiherikas. Tuulivoimarakentaminen on nyt Suomessa vilkkaimmillaan ja vuonna 2016 rikottiin jo tuttuun tapaan edellisvuosien ennätyksiä. Viime vuoden aikana Suomeen rakennettiin ennätykselliset 182 uutta voimalaa, joiden yhteenlaskettu teho oli 570 MW. Suomen tuulivoimakapasiteetti kasvoi 1 533 MW:iin ja voimaloita on yhteensä 552 kappaletta. Taalerin tuulirahastot ovat tähän mennessä rakentaneet yhteensä 91 voimalaa, joista Taaleri Tuulitehdas I Ky 36 voimalaa ja Taaleri Tuulitehdas II Ky 55 voimalaa. Näiden tuotantoteho on 254 MW. Kokonaisuudessaan voimme yhdessä olla ylpeitä saavutuksista, sillä olemme Suomen toiseksi suurin tuulivoimatoimija ja saaneet aikaan paljon positiivista vaikutusta tuulivoimapaikkakunnille. Esimerkiksi tänä vuonna Taalerin rakentamista voimaloista maksetaan kiinteistöveroä tuulipuistokuntiin lähes miljoona euroa.

Vuoden 2016 tuulisuus ja tuotanto olivat hyvin selvästi keskimääräistä heikompia, mikä vaikutti liikevaihtoon ja tulokseen. Voimakkaat tuulisuuden vaihtelut ovat luonnollinen osa tuulivoimaliiketoimintaa - huonompien vuosien jälkeen vääjäämättä tulee myös hyviä vuosia. Tuulivoimalla sähköä tuotettiin Suomessa viime vuoden aikana 3,1 TWh. Vuoden 2016 tuulisähköntuotannolla voitaisiin kattaa esimerkiksi koko Pohjanmaan maakunnan vuosittainen sähköntarve. Koko Suomen sähkönkulutuksesta tuulivoimalla katettiin viime vuoden aikana noin 3,6 prosenttia. Taalerin tuulipuistojen yhteenlaskettu tuotanto, noin 320 000 MWh, on hieman yli 10 % Suomen tuulivoimatuotannosta ja 0,4 % koko Suomen sähkönkulutuksesta. Vuoden 2016 alussa syöttötariffin kiintiöjonoa jumiitti valitustulva, joka onneksi kevään ja kesän aikana purkautui ja Taalerin puistot saivat ajoissa kaivatut kiintiöpäätökset.

Paljon odotetut hallituksen energialinjaukset julkaistiin marras-joulukuun aikana. Energia- ja ilmastostrategia linjasi kokonaisvaltaisesti politiikkatoimia, joilla saavutetaan kansallisesti ja EU-tasolla asetettuja energia- ja ilmastotavoitteita. Strategia annettiin selontekona eduskunnalle, jonka jälkeen alkaa asian poliittinen valmistelu keväällä 2017. Päätöksiä odotetaan loppuvuodesta 2017. Annetuissa linjauksissa hyvää oli muun muassa se, että Suomeen luodaan uusi uusiutuvan energian kilpailutusmekanismi. Vuosina 2018–2020 on tavoitteena kilpailuttaa 2 TWh uusiutuvaa sähköä. Tuossa kilpailutuksessa tuulivoimalla ennustetaan olevan hyvät mahdollisuudet voittoon.

Esityksen kääntöpuolena oli kilpailutettavan sähkön määrä. Tuulivoimakapasiteetiksi muutettuna kolmen vuoden tavoite on 600 MW, mikä on saman verran kuin pelkästään vuonna 2016 rakennettu kapasiteetti. Tavoite olisi voinut olla selvästi kunnianhimoisempi. Lisäksi perussuomalaisten vaatima terveys selvitys hidastaa kilpailutusprosessin käynnistymistä, joten päätöksenteon toteutuminen vuoden 2017 aikana on epärealistinen tavoite. Tulevat linjaukset ovat merkityksellisiä Suomen tulevaisuuden tuulivoimarakentamisen osalta, mutta jo rakennettuihin ja rakenteilla oleviin tuulipuistoihin niillä ei ole vaikutusta.

Taaleri Tuulitehdas II tilannekatsaus

Vuoden 2016 alussa rahastolla oli tuotannossa Pajukosken ja Kytölän 13 voimalaa. Uusien voimaloiden rakentamisvauhti oli hurja, ja päättyneen vuoden aikana otettiin käyttöön 42 voimalaa. Vuoden 2016 lopussa voimaloita oli yhteensä 55 kappaletta.

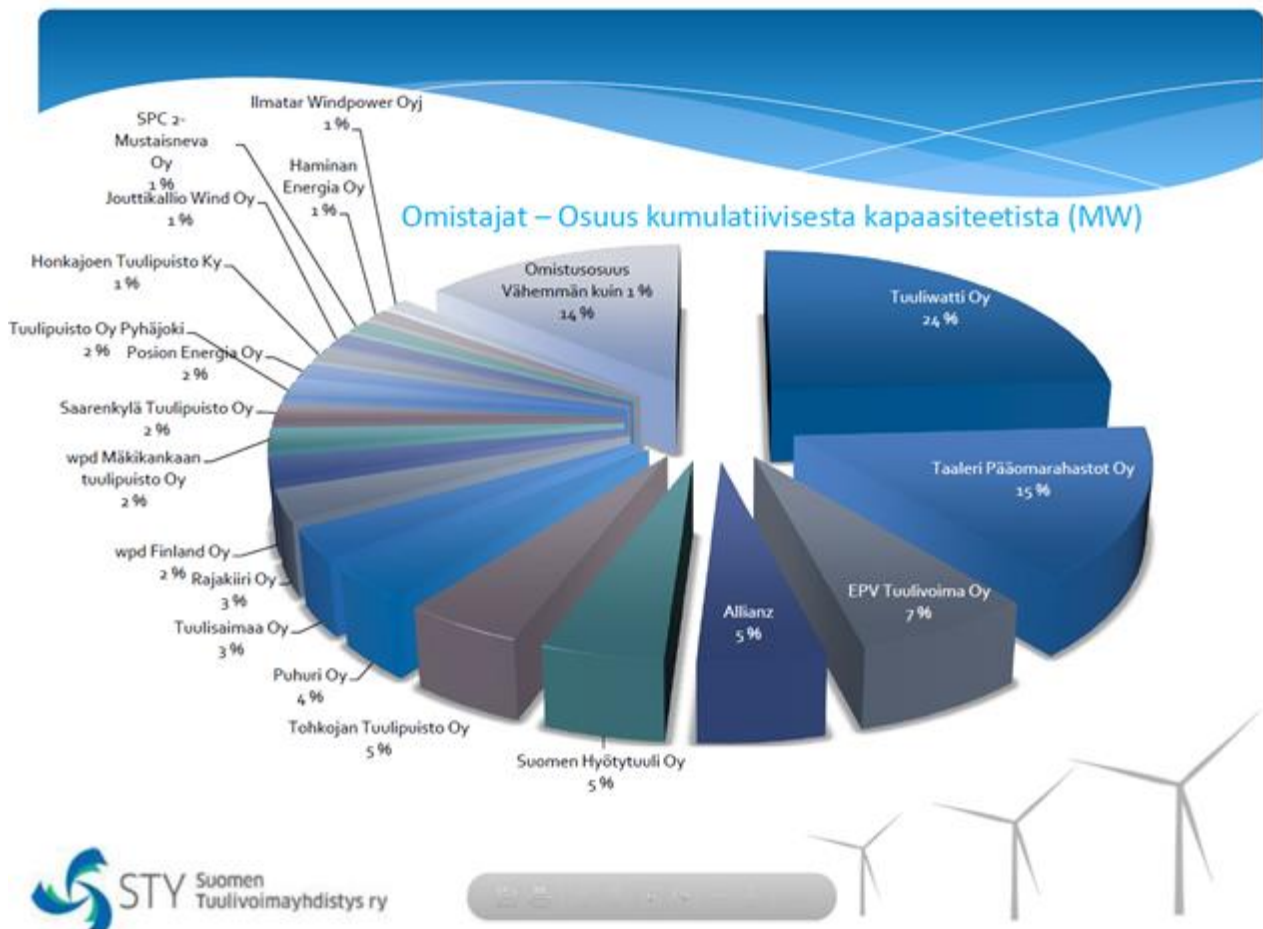
Rahaston viimeinen sijoituskohte, Kivivaara-Peuravaaran 6 voimalaa Hyrynsalmella, on rakenteilla. Viimeiset voimalat valmistuvat tulevana syksyllä. Sen jälkeen rahastolla on yhteensä 61 voimalaa, joiden yhteenlaskettu tuotantoteho vastaa 186,4 MW.

Vaikka rakennustahti oli kiivas vuonna 2016, aikatauluissa ja budjeteissa pysyttiin suunnitellusti. Kooninkallion tuotannon aloitus myöhästyi hieman suunnitellusta, mutta vastaavasti Kantin tuotanto saatiin käyntiin muutama kuukausi etuajassa.

Koko vuoden tuotannossa olleita Kytölän ja Pajukosken tuulipuistoja vaivasi keskimääräistä selvästi matalatuulisempi vuosi, mutta tästäkin huolimatta molempien puistojen käytettävyyssaste oli suunnitellulla tasolla.

Lokakuussa rahasto jakoi sijoittajille ensimmäisen pääomapalautuksen, joka oli suuruudeltaan 1,0 % sijoitussitoumuksista. Rahaston tuotto prosentti sijoittajalle koko rahaston toimikaudelta voi jäädä yksinumeroiseksi mikäli voimaloihin kohdistuva kiinteistö- tai muu verotus jatkossa kiristyy tai vuosittainen tuulisuus jää toistuvasti vuoden 2016 tapaan selvästi keskimääräistä heikommaksi.

Suomen suurimmat tulivoimatoimijat – osuus kumulatiivisesta kapasiteetista (MW)



Pääomanpalautukset ja verotus

Rahasto palauttaa sijoittajille pääomaa noin 1,7 MEUR (noin 2 % kutsutusta pääomasta). Palautus maksetaan sijoittajille maaliskuun aikana. Rahaston seuraavan pääomanpalautuksen suuruus informoidaan puolivuotisraportissa ja tavoite on maksaa se syys-lokakuun aikana.

Rahasto teki alustavan tuloslaskelman mukaan tappiollisen tuloksen tilikaudelta 2016, joten siitä ei tule verotettavaa tuloa kyseisen vuoden verotuksessa.

Terveisin,
Taaleri Pääomarahastot Oy
Taaleri Tuulitehdas II Ky:n hoitajana

Erkki Kunnari

johtaja
+358 40 809 6840
erkki.kunnari@taaleri.com

LIITTEET Taaleri Tuulitehdas II Ky:n tilintarkastamaton tuloslaskelma ja tase 1-12/2016

YKSITYISKOHTAISEMPAA TIETOA HANKKEISTA

Ylivieska, Pajukoski

- Voimalatyyppi: Vestas V126 3.3 MW, 137 m tornikorkeudella ja 126 m roottorinhalkaisijalla
- 7 voimalaa
- Rakennustyöt: 12/2014-12/2015
- Perusinfran rakentajat: Suomen Maastorakentajat
- Sähkö- ja tietoliikenneverkot: HSK sähkö Oy
- Sähköntuotannon aloittaminen 08/2015
- Tuotanto 2016: 61 536 MWh
- Käytettävyys 2016: 96,5 %

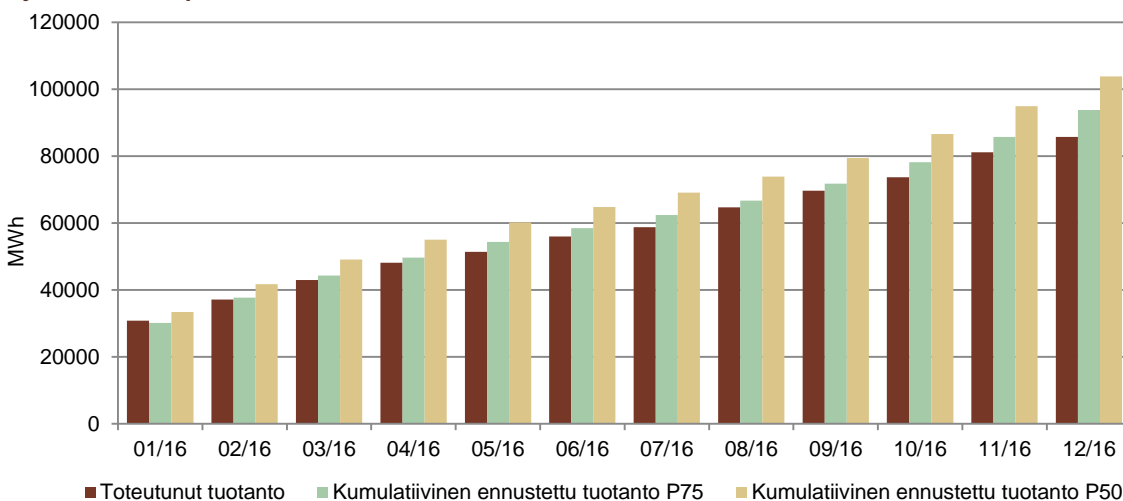
Ylivieska sijaitsee Pohjois-Pohjanmaan lounaisosassa. Pajukosken tuulipuisto on kaupungin ensimmäinen tuulipuisto, joskin lähikunnissa on ollut tuulivoimaa jo useita vuosia. Tuulipuisto rakennettiin Ylivieskan ja Sievin puoleen väliin, josta on matkaa merelle noin 45 kilometriä. Alueen maanomistus on kaupungilla ja yksityisillä maanomistajilla. Tuulipuiston alue on metsävaltaista.

Pajukosken tuulipuistossa on yhdeksän voimalaa, joista kaksi omistaa saksalainen Reconcept ja seitsemän Tuulitehdas II. Saimme alun perin paikallisen yhtiön kehittämän hankkeen todella nopeasti investointikelpoiseksi ja rakentamisvaiheeseen yhteistyössä Reconceptin kanssa.

Tuulivoimalat toimitti Vestas, joka on yksi maailman johtavista tuulivoimavalmistajista. Pääurakoitsija oli Suomen maastorakentajat Oy, joka on kalajokiseen Andament Groupiin kuuluva vaativiin infrakohteisiin erikoistunut yhtiö. Pääurakoitsija pystyi hyödyntämään hyvin paikallista osaamista.

Tuulivoimalat ovat syksystä 2015 saakka toimineet lähes suunnitellusti, huolimatta siitä, että loppuvuodesta 2016 tapahtui kaksi kaapelirikkoa. Ensimmäisellä kerralla vika havaittiin ja saatiin korjattua kohtuullisen nopeasti. Toisella kerralla vaurioitui myös yhden voimalan alakerrassa sijaitseva kojeisto, jonka korjaus- ja vaihtotyöt veivät oman aikansa. Näkemyksemme mukaan vakuutus korvaa pääosin aiheutuneet menetykset.

Pajukosken tuulipuiston kumulatiivinen tuotanto



Pajukosken tuotanto ja käytettävyys 9/2015-12/2016

Toteutunut tuotanto MWh	85 758
P75 ennustettu tuotanto MWh	93 804
P50 ennustettu tuotanto MWh	103 859
Keskimääräinen käytettävyys (7/2016-) %	96,5 %

Alavieska, Kytölä

- Voimalatyyppi: Vestas V126 3.3 MW, 137 m tornikorkeudella ja 126 m roottorinhalkaisijalla
- 6 voimalaa
- Rakennustyöt: 12/2014 - 12/2015
- Perusinfra rakentajat: NCC Rakennus Oy
- Sähkö- ja tietoliikenneverkot: Eltel Networks Oy
- Sähköntuotannon aloittaminen 10/2015
- Tuotanto 2016: 54 404MWh
- Käytettävyys 2016: 98,4 %

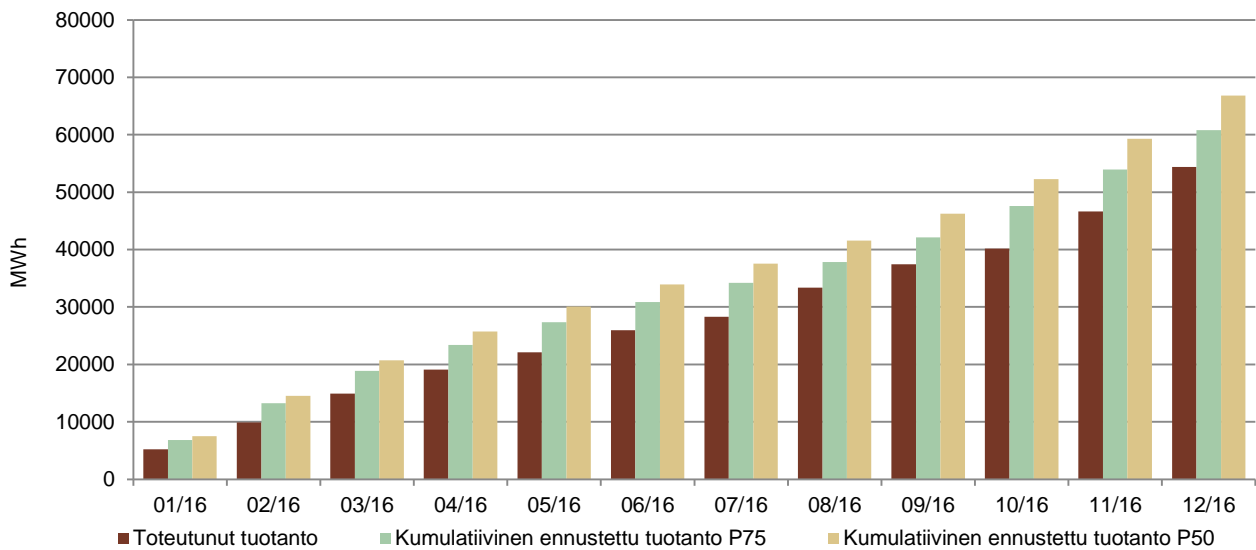
Alavieska on Ylivieskan naapurikunta ja sijaitsee sen pohjoispuolella. Merelle matkaa on noin 15 kilometriä, ja puistosta sähköliityntäpisteeseen on ainoastaan muutama kilometri. Alue on tuulimitattu ja hyvätuuliseksi todettu, kuten Pajukoskikin.

Alavieskan hankkeeseen rakennettiin kuusi voimalaa, jotka kaikki sijaitsevat metsävaltaisella alueella ns. Markun metsäautotien varrella. Tuulivoimalat toimitti Vestas ja voimalamallikin on sama kuin Pajukoskella.

Tämän hankkeen infraosuudesta vastasi NCC Rakennus Oy, joka aloitti työt tammikuun puolella välissä 2015. Kesällä työmaa olikin jo valmis vastaanottamaan voimaloita. Eltel Networks Oy on rakentanut sähköaseman ja teki myös kaapeloinnit ja kytkennät.

Kytölässä vuosi 2016 oli yllätyksetön, voimalat toimivat luotettavasti ja käytettävyys oli erittäin korkealla tasolla.

Kytölään tuulipuiston kumulatiivinen tuotanto



Kytölään tuotanto ja käytettävyys 1/2016-12/2016

Toteutunut tuotanto MWh	54 404
P75 ennustettu tuotanto MWh	60 813
P50 ennustettu tuotanto MWh	88 810
Keskimääräinen käytettävyys (7/2016-) %	98,4 %

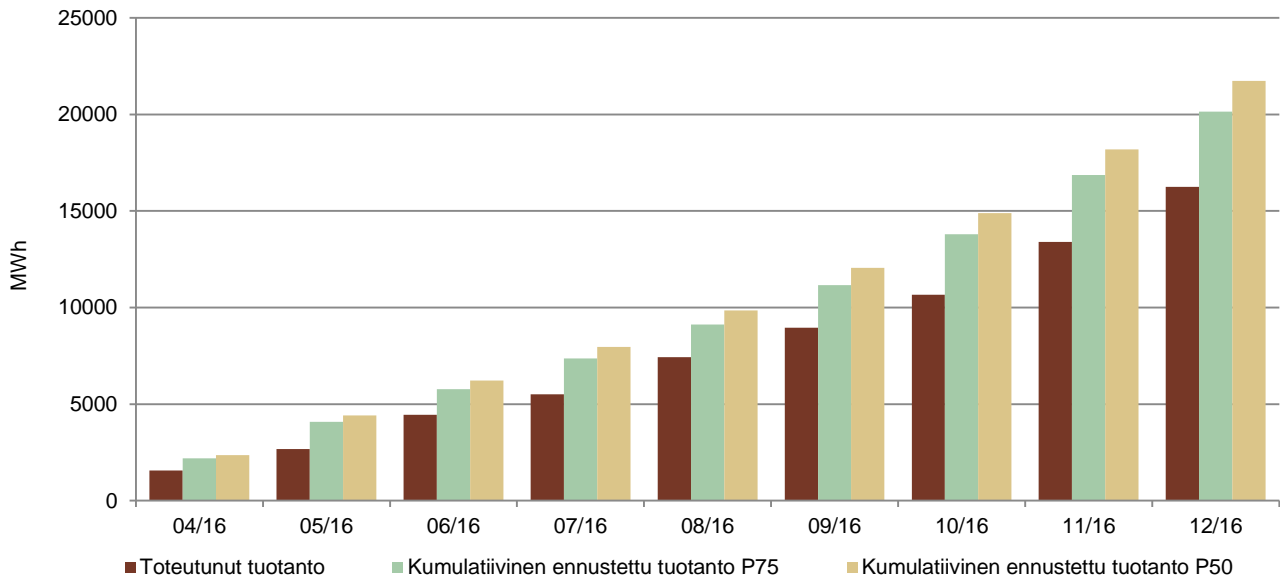
Ii, Myllykangas II

- Voimalatyyppi: 2 kpl Nordex N131 3.0 MW, 144 m tornikorkeudella ja 131 m roottorinhalkaisijalla ja 1 kpl Nordex N117 2,4 MW, 120 m tornikorkeudella ja 117 m roottorinhalkaisijalla
- Rakennustyöt: Q1/2015 - Q1/2016
- Perusinfran rakentajat: NCC Rakennus Oy
- Sähkö- ja tietoliikenneverkot: NCC Rakennus Oy
- Sähköntuotannon aloittaminen Q1/2016
- Tuotanto 2016: 16 252 MWh
- Käytettävyys 2016: 89,0 %

Myllykangas II on jatkoa Tuulitehdas I:n Myllykangas -tuulipuistolle. Myllykankaan alueelle saatiin luvat kolmelle lisävoimalapaikalle. Yhteisen infran (tiestö ja sähköasema) hyödyntämisestä Tuulitehdas II maksoi oikeudenmukaisen korvauksen Tuulitehdas I:lle. Alue on meille varsin tuttu, ja jo nähtyjen tuotantolukujen ja tuulimittausten perusteella tiedämme, että se on erinomainen paikka tuulivoimaloille.

Voimalat aloittivat sähköntuotannon suunnitellusti keväällä 2016, syöttötariffiin piiriin puisto siirtyi 1.4.2016. Puistossa on vain 3 voimalaa, jolloin yhden voimalan vikaantuminen näkyy välittömästi käytettävydessä. Elo-syyskuussa tapahtunut voimalan 22 vikaantuminen pudotti käytettävyden normaalia matalammalle tasolle. Vika oli siipilaakerin kiinnityspulttien kiristysmomentissa, joka kuuluu voimalatoimittajan käytettävyystakuun piiriin.

Myllykangas II tuulipuiston kumulatiivinen tuotanto



Myllykangas II tuotanto ja käytettävyys 4/2016-12/2016

Toteutunut tuotanto MWh	16 252
P75 ennustettu tuotanto MWh	20 138
P50 ennustettu tuotanto MWh	21 736
Keskimääräinen käytettävyys (7/2016-) %	89,0 %

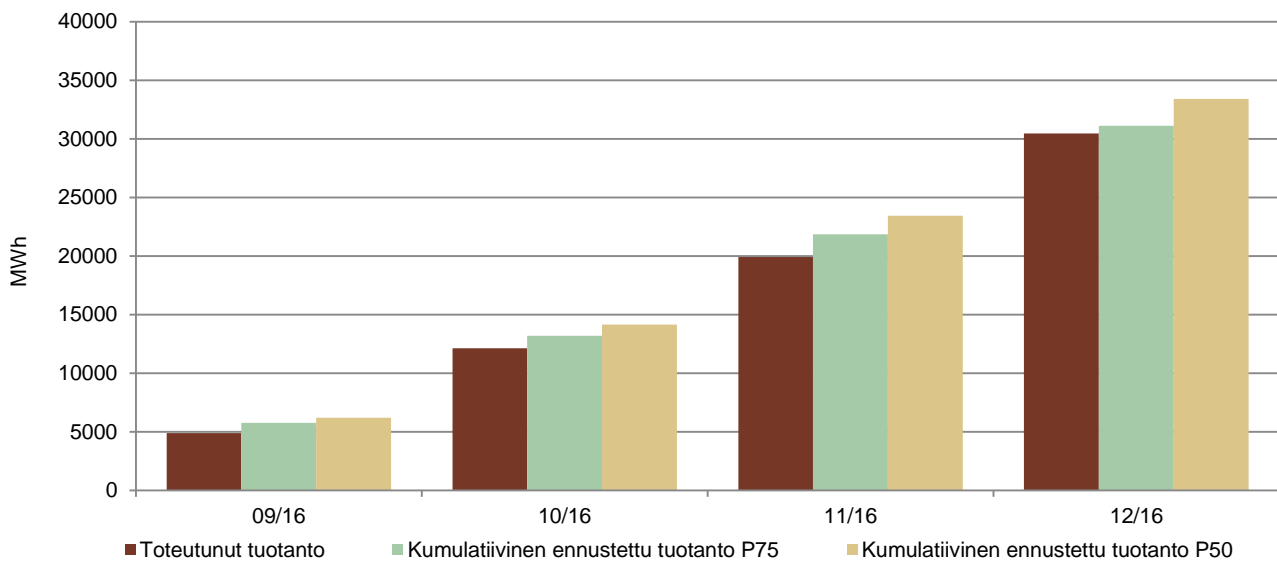
Kankaanpää, Kooninkallio

- Voimalatyyppi: Nordex N131 3.0 MW, 144 m tornikorkeudella ja 131 m roottorinhalkaisijalla
- Kooninkallio 9 voimalaa
- Myllynkangas 3 voimalaa, josta 1 kpl 2,4 MW
- Rakennustyöt: Q1/2015 - Q1/2016
- Perusinfran rakentajat: NCC Rakennus Oy
- Sähkö- ja tietoliikenneverkot: NCC Rakennus Oy
- Sähköntuotannon aloittaminen Q1/2016, koko puisto tuotannossa 7/2016
- Tuotanto 2016: 40 873 MWh
- Käytettävyys 2016: 89,0 %

Myös Kooninkallio on meille tutulla alueella, sillä se sijaitsee Honkajoen välittömässä läheisyydessä. Kooninkallioonkin voimat toimitti Nordex ja infrarakentamisen teki NCC Rakennus Oy. Rakentamisaikana hankkeeseen tuli viiveitä mm. kaatuneen nosturin vuoksi, joten sähköntuotannon aloitus viivästyi suunnitellusta. Ensimmäiset voimat aloittivat sähköntuotannon alkuvuodesta 2016 ja kesällä saatiin viimeisetkin voimat tuotantoon.

Huolimatta hieman normaalia matalammasta käytettävyydestä Kooninkallion puisto tuotti syksyn aikana jopa hieman odotuksia paremmin.

Kooninkallion tuulipuiston kumulatiivinen tuotanto



Kooninkallio tuotanto ja käytettävyys 9/2016-12/2016

Toteutunut tuotanto MWh	30 460
P75 ennustettu tuotanto MWh	31 127
P50 ennustettu tuotanto MWh	33 397
Keskimääräinen käytettävyys %	88,9 %

Perho, Limakko

- Voimalatyyppi: Nordex N131 3.0 MW, 144 m tornikorkeudella ja 131 m roottorinhalkaisijalla
- 9 voimalaa
- Rakennustyöt: Q4/2015 - Q4/2016
- Perusinfran rakentajat: NCC Rakennus Oy
- Sähkö- ja tietoliikenneverkot: NCC Rakennus Oy
- Sähköntuotannon aloittaminen Q4/2016

Perho sijaitsee Keski-Pohjanmaalla Valtatie 13:n varrella. Limakon tuulipuisto rakennetaan Perhon keskustasta 4 kilometrin päähän itään. Hanke on käynnistynyt aikoinaan siten, että Perhon kunnanjohtaja vieraili Tuulitehdas I:n Honkajoen tuulipuistossa ja hän sai ajatuksen, että voisikohan Perhoonkin saada tuulivoimaa. Alue kartoitettiin tarkasti, tuulimitattiin sekä luvitettiin ja keväällä 2015 hanke sai lainvoimaiset rakennusluvut.

Tähän hankkeeseen tuulivoimalat toimitti Nordex ja ne ovat samanlaiset kuin Kooninkalliolla. Infra- ja sähköurakoinnin tekee NCC Rakennus Oy. Nostotyöt alkoivat kesällä 2016 ja puisto saatiin täyteen tuotantoon loppuvuonna 2016.

Perhon hanke meni rakentamisen osalta hyvin. Hankkeessa oli haasteita tiestössä olevan pilaantuneen maa-aineksen vuoksi, mutta siitä huolimatta hankkeen aikataulu ja budjetti pysyivät suunnitelluissa. Todettakoon, että pilaantunut maa-aines oli tuotu paikalle kymmeniä vuosia sitten, ja me vain hieman huonolla onnella ”nostimme sen pintaan”.

Limakko hakeutui syöttötariffiin 1.1.2017, joten puiston tuotantoluvut esitetään vasta seuraavissa raporteissa.

Karvia, Kantti

- Voimalatyyppi: Nordex N131 3.0 MW, 144 m tornikorkeudella ja 131 m roottorinhalkaisijalla
- 8 voimalaa
- Rakennustyöt: Q4/2015 - Q4/2016
- Perusinfran rakentajat: NCC Rakennus Oy
- Sähkö- ja tietoliikenneverkot: NCC Rakennus Oy
- Sähköntuotannon aloittaminen Q4/2016

Kantti-hanke kuuluu samaan Satakunnan tuulivoimahankesarjaan kuin Kooninkallio ja aiemmassa rahastossa investoitu Honkajoen Kirkkokallio. Tuulivoimapuisto sijoittuu Kantin kylän kupeeseen ja sinne rakennettiin kahdeksan samanlaista Nordexin voimalaa kuin Perhoon. Myös Kanttiin infra- ja sähkötyöt tekee NCC Rakennus Oy. Hankkeen nostotyöt alkoivat kesällä 2016 ja voimalat otettiin käyttöön vuoden 2016 lopulle.

Kantin hanke meni rakentamisen osalta erittäin hyvin. Hankkeessa ei juurikaan ollut vastoinkäymisiä ja vähätuulinen kesä ja syksy suosivat nostoja, joten sekä hankkeen aikataulu että budjetti hieman alittuivat. Kantti hakeutui syöttötariffiin 1.10.2016. Lyhyestä tuotantoajasta johtuen tuotantoluvut esitetään seuraavissa raporteissa.

Suomussalmi, Kivivaara-Peuravaara

- Voimalatyyppi: Nordex N131 3.0 MW, 144 m tornikorkeudella ja 131 m roottorinhalkaisijalla
- Vaihe 1: 13 voimalaa
- Rakennustyöt: Q1/2016 – Q4/2016
- Perusinfran rakentajat: NCC Rakennus Oy
- Sähkö- ja tietoliikenneverkot: NCC Rakennus Oy
- Sähköntuotannon aloittaminen Q4/2017
- Vaihe 2A: 6 voimalaa

Kivivaara-Peuravaaran hanke on kokonaisuudeltaan 30 voimalaa, joista 13 ensimmäistä voimalaa (Kivivaara-Peuravaara vaihe 1) sijaitsee Suomussalmen puolella. Suomussalmi sijaitsee Kainuun maakunnan pohjoisosassa ja tuulivoimapuisto Suomussalmen ja Hyrynsalmen puolivälissä.

Kaavavalituksesta ja sähköverkon valmistumisen aikatauluista johtuen hanke jouduttiin vaiheistamaan. Tuulitehdas II investoi Suomussalmella rakennettavaan kahteen ensimmäiseen vaiheeseen (Vaiheet 1 ja 2A), yhteensä 13 + 6 voimalaa. Saman puistokokonaisuuteen Tuulitehdas III investoi 11 voimalaa Hyrynsalmen puolelle.

Voimalat toimittaa jälleen Nordex ja voimalamalli on sama kuin Perhossa ja Karviolla. Infrarakentajakin on sama, NCC Rakennus Oy. Vaiheen 1 voimalat ovat tuotannossa. Hanke hakeutui syöttötariffiin 1.1.2017, joten tuotantoluvut esitetään vasta seuraavissa raporteissa. Vaiheen 2A infratyöt ovat lähes valmiina ja voimaloiden nostot alkavat keväällä 2017.

RAHASTON YLEISTIEDOT

Rahaston nimi	Taaleri Tuulitehdas II Ky
Perustamisajankohta	28.5.2014
Sijoitussitoumusten kokonaismäärä	83 769 000 euroa
Sijoittajien määrä	Yli 500 sijoittajaa
Rahaston toimikausi	Rahaston toimikausi on enintään kymmenen (10) vuotta, mahdollisuus enintään viiden (5) vuoden jatkokauteen.
Sijoitusaika	Päätyi 28.5.2016
Sijoitusstrategia	Rakentaa ja operoida Suomessa sijaitsevia tuulipuistoja
Juridinen rakenne	Suomalainen kommandiittiyhtiö, jossa sijoittajat toimivat äänettöminä yhtiömiehinä. Vastuunalaisena yhtiömiehenä toimii Taaleri Tuulitehdas II hallinnointiyhtiö Oy.
Velkavivun käyttö	Rahasto tavoittelee optimoitua velkavivun käyttöä maksimissaan 80 % kokonaispääomasta
Ensisijainen luopumisstrategia	Myynti merkittäväälle alan toimijalle
Tavoiteltu tuotto	Noin 10 % IRR (=sisäinen korko) sijoittajille palkkioiden jälkeen
Perustamispalkkio	2,0 % sijoitussitoumusten määrästä
Hallinnointipalkkio	1,00 % p.a. sijoituskaudella kutsuttujen sijoitussitoumusten määrästä, sijoituskauden jälkeen koko pääomasta niiltä yhtiömiehiltä, jotka ovat liittyneet ensimmäisessä liittymisessä sekä niiden, joiden sijoitussitoumuksen määrä on vähintään kolme (3) miljoonaa euroa. 1,25 % p.a. sijoituskaudella kutsuttujen sijoitussitoumusten määrästä, sijoituskauden jälkeen koko pääomasta.
Aitakorko	6,0 % p.a.
Tuottopalkkio	30 % vuosittain yli 6,0 % p.a. aitakoron laskettuna sijoittajan alkuperäiselle kutsutulle pääomalle. Sijoituskohteiden realisoinneissa tarkastellaan koko portfolion myyntivoittoja.

RAHASTON TIEDOT

	12/2016		6/2016	
	TEUR	% sit. po	TEUR	% sit. po
Sijoitusitoumukset	83 769		83 769	
Kutsutut sijoitusitoumukset	83 769	100 %	83 769	100 %
Kutsumattomat sijoitusitoumukset	0	0 %	0	0 %
Kumulatiivinen voitonjako	838	1 %	0	0 %
Sijoitusten käypä arvo	127 876		97 332	
Muu nettovarallisuus	4 438		4 727	
Rahaston kokonaisarvo	132 313		102 058	
Brutto IRR	29,21 %		16,87 %	
Netto IRR	27,42 %		15,13 %	
Kertoimet sijoittajalle				
Voitonjako per kutsutut sijoitusitoumukset	0,01x		0,00x	
Jäännösarvo per kutsutut sijoitusitoumukset	1,58x		1,22x	
Kokonaisarvo per kutsutut sijoitusitoumukset	1,59x		1,22x	
Kutsutut sijoitusitoumukset per sijoitusitoumukset	1,00x		1,00x	
Sijoitukset rahaston valmiisiin kohteisiin	69 459	83 %	32 295	39 %
Sijoitukset rahaston keskeneräisiin kohteisiin	6 043	7 %	36 282	43 %
Muuhun kuin sijoituskohteisiin käytetyt varat	8 267	10 %	15 192	18 %
Kokonaisallokaatio rahaston kohteisiin*	83 769	100 %	83 769	100 %

IRR-tuotto = Sisäinen korkokanta, jolla diskontattujen tulevien kassavirtojen summa on yhtä suuri kuin alkuperäisen sijoituksen.

Brutto-IRR = Sisäinen korkokanta ennen rahaston perimiä palkkioita

Netto-IRR = Sisäinen korkokanta rahaston perimien palkkioiden jälkeen.

* Sijoitusten allokaatio on verrattu kutsuttujen sijoitusitoumusten kokonaismäärään. Sijoitusmäärissä on käytetty oman pääoman osuuksia kokonaissijoituksesta.

KASSAVIRRAT JA IRR-TUOTTOLASKELMA

Sijoitussitoumus: 83 769 000 €

Kassavirran pvm	Sijoitus	Varojen jako	Rahaston arvo	Kassavirta ja rahaston arvo
21.10.2014	-35 493 000			-35 493 000
26.01.2015	-32 584 000			-32 584 000
11.11.2015	-15 692 000			-15 692 000
09.12.2016		837 690		837 690
31.12.2016			132 313 100	132 313 100
Netto IRR*				27,42 %
Kertoimet				
	Voitonjako per nostetut sijoitussitoumukset			0,01x
	Jäännösarvo per nostetut sijoitussitoumukset			1,58x
	Kokonaisarvo per nostetut sijoitussitoumukset			1,59x

*Perustamis-, hallinnointi- ja tuottopalkkioiden jälkeen

RAHASTON OMISTUKSET

TEUR	Kehitysvaihe	Aloitusajankohta	Nimellisteho MW	Turbiinien lukumäärä
Pajukosken tuulipuisto	Valmis	8/2014	23,1	7
Kytölän tuulipuisto	Valmis	12/2014	19,8	6
Kooninkallion tuulipuisto	Valmis	2/2015	27,0	9
Mylykangas II tuulipuisto	Valmis	2/2015	8,4	3
Kantin tuulipuisto	Valmis	10/2015	24,0	8
Limakon tuulipuisto	Valmis	10/2015	27,0	9
Kivivaara-Peuravaara I tuulipuisto	Valmis	11/2015	39,0	13
Kivivaara-Peuravaara II A tuulipuisto	Rakenteilla	07/2016	18,0	6
Yhteensä			186,3	61

RAHASTON KULUT

Rahaston kulut	€	% sijoitussitoumuksesta, vuotuistettuna
Perustamispalkkiot	1 064 440	0,6 %
Hallinnointipalkkio vuodelta 2016	1 940 805	1,1 %
Hallinnointipalkkio edellisiltä vuosilta	636 955	0,4 %
Hallinnointipalkkiot yhteensä	2 577 760	1,5 %
Tuottopalkkio	€	
Tuottopalkkiot vuodelta 2016	0	0,0 %
Tuottopalkkiot edellisiltä vuosilta	0	0,0 %
Tuottopalkkiota maksettu rahaston alusta	0	0,0 %
Palkkiot yhteensä Rahaston toimikaudelta	3 642 200	2,1 %

OPERATIIVISTEN TUULIPUISTOJEN KASSAVIRRAT

Pajukosken tuulipuisto

	2016		7-12/2016	
	TEUR	% Liikevaihdosta	TEUR	% Liikevaihdosta
Liikevaihto sähkön myynnistä	5 099		2 525	
Materiaalit ja palvelut	-703	-14 %	-424	-17 %
Liiketoiminnan muut kulut	-179	-4 %	-97	-4 %
Käyttökate	4 217	83 %	2 004	79 %
Rahoitustuotot ja -kulut	-1 119	-22 %	-543	-21 %
Liiketoiminnan kassavirta	3 098	61 %	1 461	58 %

Kytölän tuulipuisto

	2016		7-12/2016	
	TEUR	% Liikevaihdosta	TEUR	% Liikevaihdosta
Liikevaihto sähkön myynnistä	4 438		2 333	
Materiaalit ja palvelut	-649	-15 %	-464	-20 %
Liiketoiminnan muut kulut	-204	-5 %	-132	-6 %
Käyttökate	3 585	81 %	1 737	74 %
Rahoitustuotot ja -kulut	-723	-16 %	-353	-15 %
Liiketoiminnan kassavirta	2 862	64 %	1 384	59 %

Kooninkallion tuulipuisto

	2016		7-12/2016	
	TEUR	% Liikevaihdosta	TEUR	% Liikevaihdosta
Liikevaihto sähkön myynnistä	3 547		2 995	
Materiaalit ja palvelut	-381	-11 %	-260	-9 %
Liiketoiminnan muut kulut	-222	-6 %	102	3 %
Käyttökate	2 945	83 %	2 836	95 %
Rahoitustuotot ja -kulut	-696	-20 %	-461	-15 %
Liiketoiminnan kassavirta	2 248	63 %	2 375	79 %

Myllykangas II tuulipuisto

	2016		7-12/2016	
	TEUR	% Liikevaihdosta	TEUR	% Liikevaihdosta
Liikevaihto sähkön myynnistä	1 366		968	
Materiaalit ja palvelut	-135	-10 %	-3	0 %
Liiketoiminnan muut kulut	-165	-12 %	-98	-10 %
Käyttökate	1 066	78 %	867	90 %
Rahoitustuotot ja -kulut	-335	-25 %	-196	-20 %
Liiketoiminnan kassavirta	731	53 %	671	69 %

Kantin tuulipuisto

	2016		7-12/2016	
	TEUR	% Liikevaihdosta	TEUR	% Liikevaihdosta
Liikevaihto sähkön myynnistä	1 657		1 657	
Materiaalit ja palvelut	-113	-7 %	-113	-7 %
Liiketoiminnan muut kulut	-127	-8 %	-12	-1 %
Käyttökate	1 417	86 %	1 533	92 %
Rahoitustuotot ja -kulut	-410	-25 %	-411	-25 %
Liiketoiminnan kassavirta	1 007	61 %	1 122	68 %

Limakon tuulipuisto

	2016		7-12/2016	
	TEUR	% Liikevaihdosta	TEUR	% Liikevaihdosta
Liikevaihto sähkön myynnistä	395		390	
Materiaalit ja palvelut	-83	-21 %	-83	-21 %
Liiketoiminnan muut kulut	-62	-16 %	-17	-4 %
Käyttökate	250	63 %	291	75 %
Rahoitustuotot ja -kulut	-251	-64 %	-253	-65 %
Liiketoiminnan kassavirta	-1	0 %	38	10 %

Kivivaara-Peuravaara I tuulipuisto

	2016		7-12/2016	
	TEUR	% Liikevaihdosta	TEUR	% Liikevaihdosta
Liikevaihto sähkön myynnistä	316		316	
Materiaalit ja palvelut	-83	-26 %	-83	-26 %
Liiketoiminnan muut kulut	-74	-23 %	-12	-4 %
Käyttökate	159	50 %	221	70 %
Rahoitustuotot ja -kulut	-159	-50 %	-160	-51 %
Liiketoiminnan kassavirta	0	0 %	60	19 %

Taaleri Tuulitehdas II Ky - Kirjanpitoraportti

Laatija	Maliniemi, Katariina
Tulostettu	28.02.2017 klo 13:04
Yrityksen nimi	Taaleri Tuulitehdas II Ky
Kirjanpitoraportin tyyppi	Tuloslaskelma
Tositteen tila	Liiketapahtumat
Kirjanpitotositteen pvm	01.01.2016 - 31.12.2016
Raportin pituus	Oletus
Raportin sarakkeet	Valittu kausi

1-12/2016

Liikevaihto	0,00
Liiketoiminnan muut tuotot	274 256,88
Materiaalit ja palvelut	
Aineet, tarvikkeet ja tavarat	
Materiaalit ja palvelut yhteensä	0,00
Henkilöstökulut	
Palkat ja palkkiot	0,00
600, Henkilösivukulut	0,00
600, Eläkekulut	0,00
630, Muut henkilösivukulut	0,00
Henkilöstökulut yhteensä	0,00
Poistot ja arvonalentumiset	
Poistot ja arvonalentumiset yhteensä	0,00
Liiketoiminnan muut kulut	-2 056 587,82
Liikevoitto (-tappio)	-1 782 330,94
Rahoitustuotot ja -kulut	
Tuotot muista pysyvien vastaavien sijoituksista	
908, Saman konsernin yrityksiltä	141 067,96
909, Muilta	837 680,00
Muut korko- ja rahoitustuotot	
915, Saman konsernin yrityksiltä	32 500,00
Korkokulut ja muut rahoituskulut	
942, Saman konsernin yrityksille	-1 439,71
Rahoitustuotot ja -kulut yhteensä	1 009 808,25
Tulos ennen tilinpäätössiirtoja ja veroja	-772 522,69
Tilinpäätössiirrot	
Tilinpäätössiirrot yhteensä	0,00
Tilikauden voitto (tappio)	-772 522,69

Taaleri Tuulitehdas II Ky - Kirjanpitoraportti

Laatija	Maliniemi, Katariina
Tulostettu	28.02.2017 klo 13:04
Yrityksen nimi	Taaleri Tuulitehdas II Ky
Kirjanpitoraportin tyyppi	Tase
Tositteen tila	Liiketapahtumat
Kirjanpitotositteen pvm	01.01.2016 - 31.12.2016
Raportin pituus	Oletus
Raportin sarakkeet	Valittu kausi

1-12/2016

VASTAAVAA

Pysyvät vastaavat

Aineettomat hyödykkeet yhteensä 0,00

Aineelliset hyödykkeet yhteensä 0,00

Sijoitukset

140, Osuudet saman konsernin yrityksissä 72 275 237,11

Sijoitukset yhteensä 72 275 237,11

Pysyvät vastaavat yhteensä 72 275 237,11

Vaihtuvat Vastaavat

Vaihto-omaisuus yhteensä 0,00

Saamiset

Pitkäaikaiset

163, Saamiset saman konsernin yrityksiltä 3 250 000,00

Pitkäaikaiset saamiset yhteensä 3 250 000,00

Lyhytaikaiset

173, Saamiset saman konsernin yrityksiltä 345 802,88

176, Muut saamiset 440 000,00

Lyhytaikaiset saamiset yhteensä 785 802,88

Saamiset yhteensä 4 035 802,88

Rahoitusarvopaperit yhteensä 0,00

Rahat ja pankkisaamiset 4 437 633,01

Vaihtuvat vastaavat yhteensä 8 473 435,89

VASTAAVAA YHTEENSÄ 80 748 673,00

VASTATTAVAA

Oma pääoma

Osake-, osuus- tai muu vastaava pääoma 81 842 824,19

Muut rahastot yhteensä 0,00

Edellisten tilikausien voitto (tappio) -1 734 851,57

Tilikauden tulos -772 522,69

Oma pääoma yhteensä 79 335 449,93

Tilinpäätössiirtojen kertymä yhteensä 0,00

Pakolliset varaukset yhteensä 0,00

Vieras pääoma

Pitkäaikainen vieras pääoma yhteensä 0,00

Lyhytaikainen vieras pääoma

287, Ostovelat 291,07

290, Velat saman konsernin yrityksille 1 412 932,00

Lyhytaikainen vieras pääoma yhteensä 1 413 223,07

1-12/2016

Vieras pääoma yhteensä

1 413 223,07

VASTATTAVAA YHTEENSÄ

80 748 673,00

TAALERI

VASTUUVARAUMALAUSEKE

Taaleri Varainhoito Oy (jäljempänä Taaleri) on laatinut tämän materiaalin. Esitetty informaatio saattaa sisältää Taalerin yleistä tietoa ja näkemyksiä informaation julkaisuhetkellä, joita voidaan erikseen ilmoittamatta muuttaa, ja jotka perustuvat Taalerin parhaan kykynsä mukaan tekemiin arvioihin ja mielipiteisiin pohjautuen sen luotettavina pitämistä julkisista lähteistä kokoamaansa informaatioon. Pyrkimyksenä on antaa mahdollisimman tarkkoja ja oikeita tietoja, mutta Taaleri tai sen palveluksessa olevat henkilöt eivät voi taata esitettyjen tietojen, arvioiden tai mielipiteiden oikeellisuutta tai täydellisyyttä. Esitetyt näkemykset eivät välttämättä edusta Taaleri-konsernin virallista kantaa.

Tässä materiaalissa voidaan esittää asiakkaan harkittavaksi Taalerin näkemyksiä siitä tulisiko tietyllä rahoitusvälineellä tehdä oikeustoimia. Esitys tai sen sisältämät tiedot eivät ole sijoitus-, vero-, kirjanpito- tai lainopillinen neuvo, kehoitus kaupankäyntiin tai muihin sijoitustoimenpiteisiin tai niiden tekemättä jättämiseen eikä niitä voida missään tilanteessa pitää rahoitusvälineen myynti- tai ostotarjouksena.

Esitetyt tuotto-oletukset ovat vain suuntaa-antavia eivätkä ne ole lupauksia tulevasta tuotosta tai korosta. Historiallinen tuotto ei ole tae tulevasta. Sijoittaja voi menettää sijoittamansa pääoman osittain tai kokonaan. Esitetyt tiedot eivät perustu rahoitusvälineen liikkeeseenlaskijan tai rahoitusvälineen kohde-etuuksien puolueettomaan sijoitustutkimukseen tai -analyysiin.

Asiakas vastaa aina yksin sijoituspäätöksensä ja toimeksiantojensa taloudellisista seuraamuksista. Asiakkaan tulee aina ennen sijoituspäätöksen tekemistä tutustua rahoitusvälineen ominaisuuksiin, riskeihin ja sijoituspäätöksen verotuksellisiin vaikutuksiin. Taaleri ei vastaa mistään välittömistä, välillisistä tai seurannaisluontoisista vahingoista tai tappioista, joita tässä materiaalissa esitetyn informaation käyttö voi aiheuttaa.

Taalerin sijoitusrahastoja ja erikoissijoitusrahastoja hallinnoi Taaleri Rahastoyhtiö Oy (Rahastoyhtiö) ja pääomarahastoja hallinnoi Taaleri Pääomarahastot Oy (Pääomarahastot). Taaleri toimii Rahastoyhtiön ja Pääomarahastojen asiamiehenä tarjotessaan asiakkailleen Rahastoyhtiön ja Pääomarahastojen hallinnoimia sijoitusrahastoja, erikoissijoitusrahastoja ja pääomarahastoja. Rahastojen avaintieto-oesitteisiin, sääntöihin ja hinnastoon voit tutustua osoitteessa www.taaleri.com tai Taalerin toimipisteissä.

Taaleri-konsernin valvovana viranomaisena toimii Finanssivalvonta.

Tämä materiaali on Taalerin immateriaalioikeudellisesti suojattua aineistoa eikä sitä saa millään tavalla jäljentää, julkaista tai levittää ilman Taalerin kirjallista etukäteislupaa.